

天津大学

硕士学位论文

明宣府镇长城军事堡垒聚落研究

姓名：倪晶

申请学位级别：硕士

专业：建筑设计及其理论

指导教师：张玉坤

20050101

## 中文摘要

明长城九边十一镇所辖防区境内有明长城遗址及长城沿线的大量军事防御工事，其中长城沿线的大大小小的军事堡垒和相关聚落是北方传统堡垒聚落的一种特殊形态。作者选择九边十一镇之一的宣府镇作为研究的重点，从建筑学角度将该镇辖区内的军事堡垒作为聚落进行研究。

作者首先借助史料典籍，地方志书等文献力量了解长城军事防御体系，并在文章中对军事堡垒的整体发展脉络和基本聚落特征等方面进行基础性的总结与定位。

其次，本文以大量实地调研素材为依托，从建置沿革、战略地位、城垣现状，内部格局等方面对宣府镇军事堡垒进行较为详细地阐述。

在此基础上，文章总结了明宣府镇长城军事堡垒作为军事防御设施所特有的聚落形态特征以及聚落中居民的生活特征。

最后，选择有代表性的一个实例进行详细分析研究，并运用历史学、社会学、文化学等多学科理论知识，揭示出典型个案的深层文化内涵。

作者试图以本文为基础结合九边十一镇其它地区的长城堡垒研究，挖掘北方防御性堡垒的内在魅力，从整体上理清历史上长城军事防御工事作为防御性聚落的产生、建设与发展变迁过程，将其纳入到我国北方聚落发展史的框架中。这对于历史文化遗产的保护、历史考古发掘研究及聚落发展史的研究都具有重要意义。

**关键词：**长城；军事堡垒；聚落特征

# ABSTRACT

There are a lot of sites and defensive works, which belong to the “11 town-9 frontier” along the Great Wall of Ming Dynasty. Various defensive “Bao Zhai” and the related settlements are the special form of traditional defensive settlement in the North. The author chooses Xuanfu Town , one of “11 town-9 frontier”, to be the emphases and regards the “Bao Zhai” in Xuanfu Town as settlements to study from the angle of architecture.

First of all, the author summarizes and orientates the whole developing venation of defensive “Bao Zhai” settlements and the defensive systems of the Great Wall depending on historical materials and choreographies.

Secondly , the author stated in detail the “Bao Zhai” in Xuanfu Town at the aspects of the organizational system and revolution, geographic location and present condition, constitute feature , which supported by a great lot of investigating materials.

Basing on it, the author summarized the unique character of the “Bao Zhai” in Xuanfu Town, which existing as defensive work. And the author summarized the living characters of the residents in “Bao Zhai” as while.

Finally, the author choose one representative instance to study particularly and intend to show the interior cultural meaning of the typical instance by using multi-theoretic such as history, sociology, culture, etc.

The article attempts to excavate the inside charm of defensive “Bao Zhai” in the North combining the other areas besides the No.11 towns. As a whole after we clear up the process of the “Bao Zhai”’s occurring, constructing and developing as the defensive work in history and put it into the whole frame of the developing history of the settlements in the North. All these will contribute to the protection of historical and cultural inheritance, the research on archaeological excavation and the study of the developing history of settlements.

Key words: the Great Wall, defensive “Bao Zhai”, settlement characters

## 独创性声明

本人声明所呈交的学位论文是本人在导师指导下进行的研究工作和取得的研究成果，除了文中特别加以标注和致谢之处外，论文中不包含其他人已经发表或撰写过的研究成果，也不包含为获得天津大学或其他教育机构的学位或证书而使用过的材料。与我一同工作的同志对本研究所做的任何贡献均已在论文中作了明确的说明并表示了谢意。

学位论文作者签名：侯磊

签字日期：2005年1月10日

## 学位论文版权使用授权书

本学位论文作者完全了解 天津大学 有关保留、使用学位论文的规定。特授权 天津大学 可以将学位论文的全部或部分内容编入有关数据库进行检索，并采用影印、缩印或扫描等复制手段保存、汇编以供查阅和借阅。同意学校向国家有关部门或机构送交论文的复印件和磁盘。

（保密的学位论文在解密后适用本授权说明）

学位论文作者签名：侯磊

导师签名：贾长仁

签字日期：2005年1月10日

签字日期：2005年1月10日

## 绪 言

### 一. 选题背景与意义

春秋战国时期, 长城的雏形——列城开始出现。根据现有的历史文献记载, 楚国最早修筑了列城, 原称“方城”, 是一系列依地形排列的防御性小城, 用作屯兵警哨之所。城与城之间有的地方依险为屏障, 有的地方筑城墙以联结, 组合成牢固的防线。较之孤立的城池, 列城在军事防御功能上是一大发展。“列城”这样的过渡形式说明了长城与城堡的历史渊源紧密关系: 部落集团之间的资源争夺促使军事防御体系发展, 随着城堡数量的增长, 更细级别的分化, 长城从城堡的城墙由点到线展开、拉长以至相互连接演变而来。此后, 历朝历代的长城都记录下了当时的社会经济、政治发展程度、不同聚落联盟之间的军事格局变化的轨迹。因此, 对历代长城军事堡寨的研究可以发现古代城市的特征和演进历程。

城堡在演变为城市之后并未完全消失, 而是以其原始的形态在不同的历史时期不断地重复着。以堡寨为原型有两条发展路线: 其一是“从堡到城”, 规模的不断扩大——原型边界的膨胀, 以及城内里坊单位的聚集——原型的自我复制过程, 其二是“从堡到堡”——原型的不断重复过程<sup>1</sup>。由于以军事防御为主的功能限制, 长城地区军事堡寨变化较小, 更能够体现出里坊制度的典型特征。因此, 堡寨聚落可谓中国古城的原型和要素, 而长城地区现存的堡寨则是原型所延续下来的活化石。

在中国建筑史学研究中, 乡村聚落的历史远未得到充分的关注而成为史学研究的缺环。如中国建筑史和中国城市建设史分别从单体和群体角度研究重要的古建筑以及都城和其他重要城市, 而缺乏对乡村聚落的研究。因此, 开展堡寨聚落的历史研究可以带动有关乡村聚落史的研究, 使中国建筑史和聚落史学臻于完善。聚落泛指人聚集而居, 有田耕种的一种居住形态, 表现为村落、集镇和城市等。由于从秦代以来长城守卫军队开垦耕地、务农屯粮, 且大部分军士是长期居住的“军户”, 所以长城军事防御工程体系中的可居部分如城堡、堡寨、敌台、亭燧、墩塞都属于聚落范畴。

对长城军事堡寨的研究还可以获得许多其它信息。大兴军事堡寨之时多是长城内外关系紧张, 时局动荡的社会历史变化时期。通过此项研究, 可以佐证或进一步解释整体或局部地区的社会变化和治乱状况。其次, 堡寨聚落的内部结构和构成要素基本反映社区内部的社会组织结构, 社区人们的经济状况、思想信仰、生活习俗等诸多社会或文化人类学信息蕴含其中。本项研究对建筑历史、文物保

<sup>1</sup> 张玉坤, 中国北方堡寨聚落研究及其保护利用策划, 国家自然科学基金申请书, 1997。

护和弘扬传统建筑文化方面具有重要的意义。同时,对地方传统聚落的保护利用和居住环境安全性的改善也有现实的应用价值。

长城堡寨聚落在我国北方地区分布甚广并有大量历史遗存。具体到张家口地区的长城军事堡寨聚落,目前还主要是对某些典型堡寨进行保护和旅游开发,而对堡寨聚落的历史起源、分布状况现存形态、类型形制、内部结构、营造作法及其保护和开发利用等问题上尚缺乏系统的研究。而且,除少数典型堡寨得到保护和利用外,大多数仍处在日益破败、消失的境况中。如若不抓紧时机进行抢救式的研究和保护,这笔重要的文化遗产必荡然无存。

综上所述,长城堡寨聚落的研究具有以下重要意义。

1、建筑史学意义。通过堡寨聚落发展史的研究带动有关乡村聚落史的研究,把建筑单体和城市群体结合起来,从聚落的角度研究人类居住历史的发展轨迹。

2、社会文化学意义。堡寨聚落是人类生活的载体,同时也是社会组织结构和社会关系的体现,长城堡寨与长城唇齿相依,是长城这个开放的文化体系中的一部分,从建筑学的角度发掘社会文化变迁是人类文化学研究的重要内容。

3、社会现实意义。长城堡寨与长城的防御系统是分不开的,无论长城上的防御性建筑还是防御性聚落,都可以在其建筑方法、布局方式乃至防卫手段等方面,为当今的居住环境安全性建设提供借鉴和参考。

## 二. 相关领域研究现状

论文借鉴了大量的已有研究成果,主要来自于关于长城和堡寨聚落两方面的考察和研究:

\*中国长城学会自1996年成立以来,一直在做有关长城的保护研究工作。

\*罗哲文先生长期以来对长城及沿线古迹进行深入的研究。

\*地方文化部门的工作者进行过多次考察和研究工作。

\*一些外国专家对长城的考察和部分堡寨的开发研究。

\*1980年,同济大学董鉴泓、阮仪三等学者对雁北边防城堡进行过较详细的调查。

\*天津大学建筑学院对山西堡寨和民居的研究工作和研究成果。

\*2003年,天津大学李严、李哲等同学对陕西榆林地区明长城沿线堡寨进行调查研究。同年,天津大学谭立峰同学对山东传统堡寨进行调查研究。

## 三. 研究方法

为了能系统的了解明宣府镇(现属河北省张家口地区)军事堡寨的情况,作者通过实地调研,采用普查与典型实例调查相结合的方法,弄清了张家口地区军事堡寨的大体分布状况、现状保存情况及所在位置的自然地理条件,并从中挑选

典型对象进行测绘和详细分析研究，以掌握堡寨在选址、布局结构、内部建筑的组成等方面的特征。同时大量阅读相关著作，广泛查阅史书、类书、方志以及史考类、专项类文献，理清它们发生、发展、变化的历史过程，及其在长城防御工程体系中的作用。由于任何聚落都不是一成不变的，因此动态的看待现存长城军事堡寨的布局特征，研究其社会、军事、经济根源，将有助于我们更为全面地认识长城军事堡寨的聚落特征。希望通过对张家口地区长城军事堡寨的研究，为深入研究整个长城的防御体系、长城聚落以及长城文化等方面做初步的探索。

## 第一章 明长城沿线军事堡寨聚落综述

### 1.1 明长城九边重镇防御体系

明王朝是在推翻蒙古贵族的元王朝后建立起来的,由于退回到漠北草原的蒙古贵族鞑靼、瓦剌诸部仍不断南下骚扰抢掠。为了巩固北方的边防,恢复生产,发展经济,明王朝开始经营边防。从开国初年至正德年间的一百多年里,逐步完成了全线连接、完整的长城防御体系。

#### 1.1.1 九边重镇的设置

在北方边境地区,明初势力曾达到河套—西拉木伦河一线,在长城以北设置了山西行都司、大宁都司(后改称北平行都司)和东胜、大宁、开平等卫所城市。

永乐初年,明王朝放弃大宁卫,“土木之变”(公元1449年)后明朝处于守势,逐步退守长城沿线,长城(明代称边墙)成为重要的防御工程。洪武元年(公元1368年)朱元璋即派徐达修筑居庸关等外边墙。成化年间,蒙古入居河套,延绥巡抚余子俊修建了清水河至花马池长达1170里的边墙以御套部。至16世纪初,基本上完成了山海关至嘉峪关之间万里长城的修筑工程,在辽东则有土筑的简易边墙。为加强对京师的防御,在京师以西的长城以内又修了两道城墙,以偏关、宁武、雁门为外三关,居庸、倒马、紫荆为内三关。为了加强对长城的防守,在长城沿线内侧修筑了大量的军士卫所和边防城堡,并划分防区,形成长城沿线的“九边重镇”:辽东、蓟州、宣府、大同、山西、延绥、甘肃、宁夏和固原。明中叶以后,为了加强首都和帝陵(明十三陵)的防务,又增设了昌镇和真保镇,合称九边十一镇。九边重镇的防御体系,从军事管理层面上,指九边重镇的设置及各镇的组织机构;从物质层面上,指具整体性及层次化的军事防御工程体系。组织机构依附在工程体系这个载体之上,两者不可分割。

#### 1.1.2 九边重镇军事防御组织机构——都司卫所制度

军事防御组织机构指军镇内部防御组织机构的构成方式。明朝创立了一套都司卫所制度。都司卫所制度是以都司为地方最高军事领导机构,它率领所属卫所隶于中央的五军都督府,并听命于兵部。全国设16个都司,5个行都司。除13个省各设都司外,为了加强对边疆、沿海、少数民族地区等战略要地的军事控制,明朝还在辽东(今辽宁辽阳)、大宁(今内蒙古宁城县)、万全(今河北宣化)设都司,而在山西、陕西、四川、湖广、福建5省置行都司。都司、行都司下设卫指挥使司,千户所、百户所、总旗和小旗。

指挥使司,千户所、百户所、总旗和小旗。



## 第一章 明长城沿线军事堡寨聚落综述

### 1.1 明长城九边重镇防御体系

明王朝是在推翻蒙古贵族的元王朝后建立起来的, 由于退回到漠北草原的蒙古贵族鞑靼、瓦剌诸部仍不断南下骚扰抢掠。为了巩固北方的边防, 恢复生产, 发展经济, 明王朝开始经营边防。从开国初年至正德年间的一百多年里, 逐步完成了全线连接、完整的长城防御体系。

#### 1.1.1 九边重镇的设置

在北方边境地区, 明初势力曾达到河套—西拉木伦河一线, 在长城以北设置了山西行都司、大宁都司(后改称北平行都司)和东胜、大宁、开平等卫所城市。

永乐初年, 明王朝放弃大宁卫, “土木之变”(公元 1449 年)后明朝处于守势, 逐步退守长城沿线, 长城(明代称边墙)成为重要的防御工程。洪武元年(公元 1368 年)朱元璋即派徐达修筑居庸关等外边墙。成化年间, 蒙古入居河套, 延绥巡抚余子俊修建了清水河至花马池长达 1170 里的边墙以御套部。至 16 世纪初, 基本上完成了山海关至嘉峪关之间万里长城的修筑工程, 在辽东则有土筑的简易边墙。为加强对京师的防御, 在京师以西的长城以内又修了两道城墙, 以偏关、宁武、雁门为外三关, 居庸、倒马、紫荆为内三关。为了加强对长城的防守, 在长城沿线内侧修筑了大量的军士卫所和边防城堡, 并划分防区, 形成长城沿线的“九边重镇”: 辽东、蓟州、宣府、大同、山西、延绥、甘肃、宁夏和固原。明中叶以后, 为了加强首都和帝陵(明十三陵)的防务, 又增设了昌镇和真保镇, 合称九边十一镇。九边重镇的防御体系, 从军事管理层面上, 指九边重镇的设置及各镇的组织机构; 从物质层面上, 指具整体性及层次化的军事防御工程体系。组织机构依附在工程体系这个载体之上, 两者不可分割。

#### 1.1.2 九边重镇军事防御组织机构——都司卫所制度

军事防御组织机构指军镇内部防御组织机构的构成方式。明朝创立了一套都司卫所制度。都司卫所制度是以都司为地方最高军事领导机构, 它率领所属卫所隶于中央的五军都督府, 并听命于兵部。全国设 16 个都司, 5 个行都司。除 13 个省各设都司外, 为了加强对边疆、沿海、少数民族地区等战略要地的军事控制, 明朝还在辽东(今辽宁辽阳)、大宁(今内蒙古宁城县)、万全(今河北宣化)设都司, 而在山西、陕西、四川、湖广、福建 5 省置行都司。都司、行都司下设卫指挥使司, 千户所、百户所、总旗和小旗。

图 1-1 秦明代长城及明代主要卫所分布图<sup>2</sup>

明代的卫所可分成沿边卫所、沿海卫所、内地卫所、在内卫所 4 种类型。长城沿线卫所属沿边卫所。明代的长城东起鸭绿江、西迄嘉峪关，沿线分布着大大小小具有统属关系的屯兵城，大则有镇城、路城、卫城，小则有所城，堡城、关城，分属于辽东、大宁、万全、陕西等都司和山西、陕西行都司。由于长城沿线许多地区不设府、州、县，所以都司卫所自成区域，兼理民政，成为地方行政制度的一部分。这与内地卫所依附于省府州县城市设置而作为单纯的军事机构有所不同，属于实土卫所。辽东都司管辖的今辽宁省大部分地区全为实土，万全都司管辖的今张家口地区大部分为实土，大宁都司管辖的辽西地区全为实土（永乐内迁后无实土），陕西行都司管辖的今甘肃省大部分地区及其他民族地区全为实土，陕西行都司管辖的宁夏五卫等处也为实土卫所，山西行都司管辖的今山西北部 and 内蒙古南部部分地区在正统年间以前也全为实土。在不设民政机构的边境地区，为解决军户安置问题设置了大量的实土卫所和卫所城市。明代末年全国共有 493 个卫，此外另有独立的千户所 395 个。

明朝的卫所制又称屯军，即饷粮和军需基本上全由军屯收入所支给的军士屯田制度。洪武二十六年（公元 1393 年）制定：边地卫所军，以三分守城，七分开屯耕种；内地卫所军，以二分守城，八分开屯耕种。每个军士受田五十亩为一份，发给耕牛、农具、粮种等，三年后缴纳税赋，每亩一斗。建文四年（公元 1402 年）定科则，军士一份屯田，征粮十二石，所征之粮贮于屯仓，由本军自行支配，余粮为本卫官军奉粮。各卫所负责戍守任务的同时实行屯田，以屯养军。明代采取军民分籍制度，军士世为军户。这样军镇内部的组织结构就同人口管理模式结合

<sup>2</sup> 图片来自长城文化网 <http://www.meet-greatwall.org>

起来,同时和土地有密切的关系。

明英宗正统之后,卫所制度逐渐衰败,各级朝廷命官占夺屯田,任意役使卫所军士,军士沦为佃户,或流亡或病死,全国的卫所士兵弱不经战,军屯制度也彻底崩溃了。募兵制度开始出现。

### 1.1.3 军事防御工程体系——军事防御组织机构的物质载体

明长城历经辽宁、河北(京津)、内蒙古、山西、陕西、宁夏、甘肃等省区,全长 6,700 多里。九镇的划分区域与现今的省界较为接近,但不完全重合,它是按照对长城的分段防御划分的。各镇负责本地段长城墙体及烽火墩台和各屯兵城的守卫和修缮工作。因此,长城防御工程体系并非仅指线性的墙体本身和其上的墙台、敌台、烟墩等构筑物,还包括士兵驻扎的大大小的屯兵城,即军堡,这些军堡才是军事防御组织机构——都司卫所制度的真正载体。屯兵城分为镇城、路城、卫城、所城、堡城。堡城是最小的屯兵单位。屯兵城的级别由其内屯驻的官兵的级别大小决定。

各镇由总兵领辖,几万人到十几万人不等;“镇”下设“路”,由参将领辖,每路管辖两个“卫”(各地根据实际情况略有调整);每“卫”管辖五个千户所,每千户所管辖十个百户,每百户所又管辖两个总旗,每总旗设五小旗。此外各镇设游击将军和兵备道。游击将军职位稍低于参将,驻镇城或指定城堡(游击堡),受镇守、巡抚调遣。兵备道,与“路”平行,掌管屯田、水利、赋税、运输等事务。各镇的组织机构见表 1。

这样,从长城的整体防御作用上看,构成了一个从镇守(总兵或总督)到各路参将、各城守备,直到最基层的军事单位及守墩戍卒的完整防御体系。边防一旦遇有敌情,便可通过镇城、路城、卫城、边堡、关堡、城墙、敌台、烟墩等不同等级、不同形式所组成的防御工程体系,以呼喊、传递、放炮或烽火等形式,经由各级军事组织,把敌情传递到城堡守备、各路军校首领、镇守总兵,直到朝廷。

## 1.2 明长城沿线军事堡垒聚落

我们在本文中所要讨论的正是上文中提到的长城沿线驻守士兵的大大小的军事堡垒。见表 2。

### 1.2.1 九边重镇军事堡垒的分布与分类

#### (一) 堡的分布

整个长城沿线从总体上看,堡的间距与据京都的距离有关,离京都越近的军镇,堡的分布越密,关口也越多。如延绥镇平均 40 里一堡,大同镇和宣府镇平均 30 里一堡,辽东镇就 20-30 里一堡。关和口的分布也是蓟镇、宣府镇和大同镇较

多,现河北与山西境内不仅有内长城和外长城,且有内外三关,及大量集中的关堡,即关堡合一的设置。长城沿线的关总共有 1000 多个,现存的 160 多个中有一半位于此二省,其中更有多处关口是北方少数民族部落入侵的主要通道,如居庸关、山海关、古北口、偏头关等。

## (二) 堡的分类

根据堡与长城的距离可将军堡分为三种,前线的堡子、后方屯军的堡子和游击堡。前线的堡子距离长城较近,最远不过几里地,其中位于长城线上的,就是前面提到的关堡。这样的堡规模较小,周长一般在 1 里至 3 里之间。多居山头上,位置险要,便于瞭望。屯军堡距离长城较远,几里地到几十里地不等,规模较大,周长以 3 里到 4 里的居多,多位于山谷或河流冲积平原上,地势平坦,土壤肥沃。将士战时守城、农忙耕种。游击堡指游击将军指挥的游历于各堡之间,起协调助理作用的兵士驻扎的堡子,一般规模较小,临时性较强。

表 1 防御单位组织机构

防御单位	官名	驻地	辖区和职权	驻兵人数
镇 ↓	镇守总兵	镇城	总掌防区内的战守行动	据实际情况而定
	(副职称协守副总兵)			
	总兵	镇城	协助主将策应本镇及邻镇的防御	城内驻兵 3000 人
	分守副总兵	重要城堡	某一紧要地段的防务	
路 ↓	参将	重要城堡	管辖本路诸城堡驻军和本路地段防御	2 个卫, 12000 多人
卫 ↓	守备	卫城	管辖本卫城堡驻军和本路地段防御	5600 人
千户所 ↓	千总	所城	管辖本所城堡驻军和本路地段防御	1120 人
百户所 ↓	把总	堡城	管辖本城堡驻军和本路地段防御	112 人
总旗 ↓	总旗官	该堡城	受百户所调遣	50 多人
小旗		该堡城	受总旗调遣	10 儿人

表 2 九镇的分布范围和堡垒考察表

	总兵驻地	辖区	分守情况	前线堡垒数量	已踏勘堡的数量
辽东镇	辽宁辽阳(公元1567年)	南起凤凰城,西至山海关,全长一千九百五十多里	五路:南路、西路、北路、中路、东路	150个,其中25卫,127所	0个
蓟镇	蓟县	东起山海关,西至居庸关的灰岭口,全长一千二百多里	三路:东路,中路,西路	共270个左右	10个
宣府镇	河北宣化	东起居庸关的四海冶,西至西洋河,全长一千零二十三里	七路:东路、下北路、上北路、中路、上西路、下西路、南路	69个	30个
大同镇	山西大同市	东起镇口台,西至鸦角山,全长六百四十七里	八路:新坪路、东路、北东路、北西路、中路、威远路、西路、井坪路	共约60个	39个
山西镇	偏关县	西起山西保德黄河岸,东至黄榆岭,全长一千六百多里	六路:东路、西路、太原、中路、河曲县、北楼口		21个
延绥镇	榆林市	东起清水营,西至花马池,全长一千七百六十里	三路:东、中、西路	36个	33个
宁夏镇	银川市	东起大盐池,西至兰靖,全长两千里	五路:东、西、南、北、中路	38个	0个
固原镇	固原县	东起陕西省靖边与榆林镇相接,西达皋兰与甘肃镇相接,全长一千里	五路:下马关路、靖虏路、兰州路、河州路、芦塘路	35个	0个
甘肃镇	张掖市	东起甘肃金城县(今兰州市),西至嘉峪关,全长一千六百余里	四路:庄浪路、凉州路、肃州路、大靖路	72个	0个
昌镇	昌平	东自慕田峪连石塘路蓟州界,西抵居庸关边城,延袤四百六十里	三路:居庸路、黄花路、横岭路	约10个	2个
真保镇	保定	东自紫荆关沿河口,连昌镇边界,西抵故关鹿路口,接山西平定州界,延袤七百八十里 <sup>3</sup>	分紫荆关、倒马关、龙泉关、故关镇守	约20个	0个
总计	十一镇	全长6,700里	共52路	754个	135个

### 1.2.2 军事堡垒形态探源与历史沿革

堡垒聚落是指能够满足人们正常生产生活需要的同时还具有外围线性结构的堡墙或周边险要地势为设防特征的、以防御为主要目的的聚落。根据堡垒聚落性质及其具体形态特征的差异,将其分为庄园式“坞堡”、村堡、军事防御体系堡垒和山水寨。

军事堡垒聚落是战乱时期,为防御外族侵略,保卫国家安全沿国境构筑的供

<sup>3</sup> 刘效祖(明),四镇三关志,长城文化网

军事屯守的聚落，是堡垒聚落中的一种，与普通村堡的自我防御目的不同的是，军事堡垒聚落是以戍守边境，保卫国土为主要目的的防御性聚落，当它作为国家军事防御体系成员时，还存在许多形形色色相关的、性质单一的防御性建筑与其共同发生作用，他们的防御机制为了解堡垒聚落个性提供有力凭据。明长城沿线的军事堡垒与其他军事设施系统，如屯兵、驿传、烽传系统共同构成严密的军事防御体系。因此，为全面了解长城军事堡垒的聚落特征，就不能忽略对与它共同作用的其他防御体系成员的挖掘。

### （一）军事堡垒形态探源——堡垒形态与城邑同源

“堡”与“寨”本来就是古代兵防卫所的驻地，常为屯兵所用。当村落普遍修筑了堡垒之后，“堡”与“寨”又成为村庄的代名词，有的兵防堡垒因时世变迁，失去设防作用后，即被废置，而后常被当地居民所利用，转变为普通村落。

坚持城市起源防御说的学者认为，城堡的产生是统治阶级为保护其自身利益，防御敌方侵袭需要而兴起的，“筑城以卫君”（《吴越春秋》）正是早期城邑建设的主要目的。《礼记 礼运》也有“城郭沟池以为周”的记载。这些都反映了传说中尧、舜、禹时代即已出现城堡的可能。由于防御是早期城市的主要职能，所以高墙深池和择险而筑遂成为中国早期城市的一个主要特征。

历史上以土地为根本，以农业生产活动为基础的农耕聚落的发展，才逐渐产生了最初的城市，原始氏族部落才逐步走向国家（邦国）的建立。从社会学的角度来看，农耕聚落的出现是人类文明社会的共同起点。随着城乡的分化，一部分农耕聚落转化为城镇，另一部分仍保留其固有特性，延续发展，先后出现了庄园聚落、村聚落和屯田聚落等不同形态，以至于演进成为后来的农村聚落。处于古代中国战乱匪祸扰然大环境里，从城堡的形态、功能、设防心理以及择址要求等方面来看，古代城邑与乡间的堡垒都保持着相当的一致性：只是前者具有一定规模的政权辐射力，而后者仅为规模较小的设防聚居地，不具备政权性质。他们是共同源头发展前进过程中分出的两股并行支流，其间也免不了相互的借鉴。

### （二）军事堡垒的历史沿革

军事防御体系堡垒是古代屯兵戍边政策的产物，历史上统治者多重视屯兵戍边政策的运用，使古代边域“虚空”之地吸纳了大量移民，涌现出众多的新城镇和村落。这些城堡式的特殊聚落是国家实施其政治、军事战略，而有计划，有步骤地建设起来的，也成为后世众许多以“屯”、“堡”、“寨”为名的村落原型。

早在西周时期，就已有在边境要地修筑城堡戍守的记载，如《诗经 小雅 出车》中记载：“王命南仲，往城于方”和“天子命我，城彼朔方，赫赫南仲，玁狁于襄”，就是周宣王为防御北方玁狁的进攻而命南仲筑建的城堡。这种沿国境构筑

的军事据点随着战争频繁而逐渐增多。

秦汉时,为抵御外族侵扰,安定边防,即开始大规模推行屯兵戍边政策。据史料记载,秦始皇屯兵上郡以御匈奴;屯田移民于大庾、骑田、永明、萌渚、越城五岭巩固南部边防。汉武帝亦曾大力屯田驻兵,先后迁民于北部边防空旷之地。晁错《论守边备塞疏》中云:“要害之外,同川之道,调立城邑,毋下千家。”此时,因屯垦人之身份不同而分军屯、民屯、犯屯(即利川囚犯屯垦)。

汉武帝之后,历代统治者都很重视屯兵戍边政策的运用,并将屯兵屯田扩展至全国军事和交通要冲地区,并划有专用官地,以备兵马粮饷。三国时屯田制度达到高潮,长期战乱造成普遍性的粮荒,政府采取“且耕且守”方针,屯田几遍全国。这时期的屯田大多数是军屯,即使是民屯也采行军事管理与军队建制。

到了宋代,朝廷对西夏作战采取“堡寨”政策,在边界和要害之地大筑堡寨,加以防守,依屏障就有重要城、镇,使边境防守更为巩固;边防城镇堡寨戍卒用亦兵亦农的办法,继承了历代边戍屯田的办法而又有所发展,对明代军制的卫、所制,是有所启发的。

明朝为了加强北方防御,大规模地修建边墙(长城),并于其沿线设“九边重镇”以及大量边防要卫等防御单位,推行“募民屯田,且战且守”,以军隶卫,以屯养兵,涌现出大量按照一定的防御体系及兵制的要求分布的设防城堡。此时除民屯、军屯之外,又增添商屯,由商人雇人在边地屯垦。

“邻敌之境荒凉极目,而设险、开堑、置堡、立城,遏敌之冲。”“分三为守,分一为屯。……如敌稍缓,分半为守,分半为屯”是屯田聚落(特别是兵屯)的屯守方针。“以蔽耕者,乃令耕者不得离百里远。万一有警,朝呼夕至,伺敌观变,且耕且守。行之得法,敌不能扰我耕种矣。且极边之城处处有兵,近敌者守,居内者屯,敌又安能越而扰乎。”除却屯田城堡式聚落的自身防御功能外,城堡周围土地都开垦耕种,地与地之间,有沟有坝,有封有植,高下纵横,迫使敌兵不得驰奔长驱。

### 1.2.3 明长城沿线军事堡寨聚落特征提炼

根据对已踏勘的榆林镇、宣府镇、山西镇、大同镇、蓟镇五镇境内共 135 个军事堡寨的分析,将明长城沿线军事堡寨的聚落特征提炼如下:

- 1、军事要求选址通常位于通衢要隘处,并且与其他军事防御建筑结合,如长城、墩台、烽火台等,共同担负御敌保卫的任务。

- 2、大多在平坦的基地上进行有规划的建造。

- 3、依照中国古代“方形城制”的基本模式建造,平面方正规则,城防设施完善,几近小型城市,城上有角楼、敌楼、墩台、雉堞等,城墙的砌筑也多夯土与包砖结合,工艺精良。

4、小堡通常不开北门，而在北门的位置建真武庙供奉的是北方之神，这是因为敌人多为北方民族，此做法有一定的心理防御作用。

5、街巷整齐平直，通往堡门的主街宽阔畅达，并且多依古制在城墙内侧设环城马道，这些都是便于兵力调集、迅速应战防御中的移动性考虑，同时宽直的道路又是来犯者容易受到监视而无处藏身，存在着潜在的威慑作用；作为兵营时房舍行列式排列、形象单一，后来演变为村落，则逐步建筑起民居院落。

6、大量建设宗教建筑，多分布于堡墙诸节点如堡门周围，以及主街沿线，其中关帝庙是不可或缺的，反映在战乱的折磨下人们的精神寄托。



## 第二章 明宣府镇长城军事堡寨聚落综述

“宣府”，狭义的理解即为宣化城(垣内)或城区(据《宣府镇志》记述，明代城区范围：“镇城东距鸡鸣山，西距洋河，南距深井，北距东望山，广一百二十里，轮一百一十五里”)，明代也叫“镇城”；广义的理解则为万全都司(不含都司初期长城以北的三个卫<sup>4</sup>)，辖区“东至京师顺天府界(北京)，西至山西大同府界，南至直隶易州界(易县)，北至沙沟，广四百九十里，轮六百六十里。”基本相当于今赤城、万全、怀安、阳原、蔚县、涿鹿、怀来、宣化、延庆、涿源十县地和张家口市的桥东、桥西、宣化、下花园四区，明代也称“宣府镇”、“宣镇”或“宣府边”，本文所述均指广义而言。



图 2-1 宣府镇疆域图<sup>5</sup>

### 2.1 宣府镇军事地理形势

宣府镇地处燕山南麓，北依内蒙草原，南临华北平原，源于山西内蒙两省区的洋河、桑干河由西向东纵贯全境。

史实证明，汉民族在其数千年的防御史上，历代少数民族引以为患的主要来自北方：如夏之獯鬻，周之玁狁，汉之匈奴，汉末之乌桓，晋之鲜卑，南北朝之

<sup>4</sup> 大宁卫、东胜卫、开平卫

<sup>5</sup> [清]孙士芳修，《宣府镇志》舆图，嘉靖四十年刊本，台北：成文出版社，1970

蠕蠕，隋唐之突厥，宋之契丹、女真、蒙古等。至明代，来自北方少数民族中具有最大威胁力的是蒙古的鞑靼、瓦剌、兀良哈俺答等部族。明成祖“靖难之役”后长城外三卫之一的大宁卫（内蒙宁城西）割让给兀良哈部，开平（内蒙多伦县）、东胜（内蒙呼和浩特西托克托县）两卫因失去支撑被迫内迁（后废），从而使宣府、云中、蓟州三镇因失去了缓冲而直接暴露于蒙古部族的威胁之下，尤其是宣府镇首当其冲。蒙古诸部不时南犯，伺机入塞劫掠。其袭扰进犯出发基地，大多在阴山、河套和燕山及其以北地区。入侵方向主要有三：一是集宁、大同方向；二是张宣、独石方向；三是燕山蓟边方向。而宣府则是前两个方向的要冲之地。这一带地形险要崇山峻岭，沟壑纵横，巨峰如林，气势雄伟，绵亘不断，“其地山川纠纷，号称险塞”。又宣府“去京师不四百里”，“南屏京师，后控沙漠，左抱居庸之险，右拥云中(大同)之固”，辽金后而言，“金人由此以逼燕云”，蒙古先攻宣德(宣化城)，因而得以“蚕食山北，遂并山南”。故“万全(指万全都司)不守，则藩垣单外，而蓟门之祸，所不免也。”明朝兵部尚书于谦认为：“永宁(延庆县境)、怀来、宣府直抵大同，皆京师藩篱，当益兵积粮，选将固守，彼固则京师自安”。可见当时这个方向的防卫是非常重要的。综上所述，宣府镇不愧为京师的“锁钥”和“屏障”。

## 2.2 宣府镇长城

宣府所辖这段长城，东起今延庆四海北四里处，向西到延庆县永宁北十五里处转折向北，沿山脊入赤城，经白河堡、龙门所、牧马堡、镇安堡及青泉堡东，直至独石口北栅子；再回头向南，沿赤、崇交界，经马营、镇宁堡西至龙关西二十五里赤、崇、宣交界处，急转西行；依次再过大白阳、葛峪堡、常峪口、青边口与羊房堡北，直趋张家口大境门；到万全城东十里处，北上狼窝沟后，沿坝头适应西行，途经新开口、新河口北，又趋西南；经洗马林西、柴沟堡西北、渡口堡北，向西直至西洋河西北十五里和山西省交界处。这段长城长约一千一百里，是万里长城的一部分。（见图 2-2）

宣府镇长城，只是复缮利用了北魏时所筑个别地段的旧址，基本为明代所筑。自明惠帝建文年间至嘉靖二十八年（1549 年）形成全险，历经近 150 年。嘉靖以后，隆庆和万历年间，皆对宣府镇长城进行过多次修复。

宣府镇长城较大规模的修筑，主要是在嘉靖年间翁万达任宣大总督之时。《宣化府志》引《两镇三关志》载：“嘉靖二十五年（1546 年）总督侍郎翁万达以王仪所筑塞垣半已溃圯，诸要冲垣墙亦多未备，请先于西路急冲张家口、洗马林、西洋河为垣七十五里有奇，削垣崖二十二里有奇，堑如之。次冲渡口、柴沟中路葛峪、青边、羊房、赵川东路永宁、四海冶为垣九十二里有奇，堑十之二，敌台、

月城九十一。”<sup>6</sup>“嘉靖二十六年（1547年），万达又请自西阳河镇西界台起，东至龙门所灭胡墩止，为垣七百一十九里，堑如之，敌台七百一十九，铺屋如之，暗门六十，水口九。”<sup>7</sup>这段长城，西自宣府西洋河，历中、北二路，东抵永宁四海冶，自张家口大境门东行入今宣化、崇礼、赤城三县交界处大尖山，由此沿崇礼、赤城二县交界处北行，到独石口向东复南下，经镇安堡、龙门所，到后城镇马道梁入北京市延庆县永宁四海冶，计长462里。

“嘉靖二十八年（1549年），万达又请自东路新宁墩，北历雕鹗、长安岭、龙门卫至六合子，别为内垣一百六十九里有奇，堑如之，敌台三百有八，铺屋如之，暗门一十有九，以重卫京师，控带北路。又请补筑东路镇南墩与火焰山中空，由镇南而北而西历永宁至新宁墩塞垣，以成全险。俱从之。”<sup>8</sup>这段长城起自今赤城境内后城镇滴水崖，向西以雕鹗、三岔口、龙门关、前所，至大尖山与北行新筑之墙连而为一。它是在北魏长城的旧址上修筑的，共长169里。这段长城主要用于防秋。因为嘉靖年间，每逢秋熟马肥季节，北方部族皆由今赤城县西长城入境劫掠，骚扰百姓。

嘉靖以后，隆庆和万历年间，皆对宣府镇长城进行过修复。

《宣化府志》载：“明穆宗隆庆元年（1567年），兵部请浚边壕，从之。隆庆二年（1568年）总督方逢时请筑北路龙门所外边，起龙门所之盘道墩，迄靖胡堡之大衙口，俾北路之兵由此以入援南山，东路之兵由此以出援独石，从之。”<sup>9</sup>又载：“神宗万历年（1573年），从宣大督抚所请，修南山及中北二路诸边墩营寨。”<sup>10</sup>

直到明王朝最末一代，思宗崇祯年间，朝廷仍十分重视宣府镇长城的修筑。但因费用高昂，明王朝已无力承担，况且明末之际战争此起彼伏，增兵边塞更不可能，全修宣府镇长城之议只好做罢。只是对宣府镇长城个别地段做了小小的修补。

宣府镇的长城，皆沿山势而行，山上多以条石垒筑，平地则以土夯筑，个别地段砖砌。所需人力，有民有军，并有严格的进度要求：“工役则垣堑民夫日以五寸计，军夫日以三寸五分计，防守军日以三寸计”。工程之浩大，施工之艰巨，确为惊世之举。

## 2.3 宣府镇军事机构设置

明代的省级军事单位——都指挥使司，而称“都司”，长官为“都指挥使”，

<sup>6</sup>《宣化府志》卷十四《塞垣考》，清乾隆八年本，台北：成文出版社，1968

<sup>7</sup>《宣化府志》卷十四《塞垣考》，清乾隆八年本，台北：成文出版社，1968

<sup>8</sup>《宣化府志》卷十四《塞垣考》，清乾隆八年本，台北：成文出版社，1968

<sup>9</sup>《宣化府志》卷十四《塞垣考》，清乾隆八年本，台北：成文出版社，1968

<sup>10</sup>《宣化府志》卷十四《塞垣考》，清乾隆八年本，台北：成文出版社，1968

掌管一地的军事，等级虽与省级行政级单位——布政司和司法单位——按察司相似，但列衔却在其上。宣德五年，开始在宣府设立万全都司(兼管行政)。据《明史》记载：“宣德五年(1430年)分直隶及山西等处卫所添设”。都司治所在宣府城，当时隶属于朝廷后军部都督府。

万全都司的辖属，各时期不同，据不同年代的史书记载，都司所辖十五个卫比较固定(见表3)，而直接隶属于都司的所、堡等却变动较大。另辖两个县级州为隆庆州(今延庆县)和保安州(今涿鹿县)。还曾直辖五个堡、两个城即：长安岭堡、雕鹗堡、赤城堡、云州堡、马营堡；顺圣川东城、顺圣川西城(即今阳原县东城、西城)。纵观万全都司诸卫、所之布局，构成了一个以京师(北京)为轴心的扇形防御地带，形成了一个纵深梯次配置的防御部署。

表3 宣府镇所辖卫、所表

机构名称	驻地	机构名称	驻地
宣府左、右、前三卫 兴和守御千户所	宣府城	保安卫、 美峪守御千户所	保安卫城
		怀来卫、隆庆右卫	怀来卫城
开平卫	独石口城	四海冶守御千户所	四海冶堡
龙门卫	龙门卫城	万全右卫	万全右卫城
云州守御千户所	云州城	万全左卫	万全左卫城
龙门守御千户所	龙门所城	怀安卫、保安右卫	怀安卫城
长安岭守御千户所	长安岭城	蔚州卫	蔚州卫城 <sup>11</sup>
永宁卫、隆庆左卫	永宁卫城	广昌守御千户所	广昌城 <sup>12</sup>
共计	十五个卫、七个守御千户所		

随着北方部族侵扰的逐步升级和明王朝对宣府方向防守的实践，从明朝中期起，便逐步改变了防御作战的战略及与之相适应的军事机构。由初期都司、卫、所的设防机构，演变为中、后期镇、路、参、守的设防机构。从仁宗朱高炽起，朝廷开始向宣府派遣级别高于都指挥使的武官——挂“镇朔将军”印的总兵来镇守(以前是“有警佩印来镇，无留还京”的临时差遣官)。原万全都司的最高长官，正二品大员都指挥使，也直接隶属于总兵指挥调遣。隆庆年间，巡抚方逢时的《训练疏》中，对此论述较为明确：“国初三镇(指宣府、大同、延绥)之兵，隶之卫所，统于行都司，都司之官即主帅也；卫、所之官即偏裨也。唯有最大征讨，则命大将挂印总兵而行。事宁则归京师，兵还卫所，将无专擅，兵无久劳，法莫善焉。洪、永(洪武、永乐)以后，边患日棘，大将之设，遂成常员。镇守权重都统权轻，

<sup>11</sup> 民属大同，军属宣府镇

<sup>12</sup> 民属大同，军属宣府镇

卫所精锐悉从抽选。于是正、奇、参、守之官设，而卫、所徒存老家之名。”宣府设总兵常员之初，全国共有总兵六十二名，但总兵挂印称将军者仅有八名，宣府的镇朔将军就是其中之一。宣府自设总制以来，原都司、卫、所之设也就徒有虚名了(在称谓上，也逐渐以“宣府镇”代替了“万全都司”)。代之而设的则如《宣化府志》所言：“专制者称镇守总兵，协守者称协守总兵(即副总兵)，一路者称镇守参将，后来分守分驻；各路往来策应者称游击将军；守一城一堡者曰守备，曰操守，曰防守，屡有更易。”以上诸官的实际作用，基本取代了原都司、卫、所官职的职能，多数则一身兼二任，为明代中后期的实际统兵之官。在设防上，把原来的卫、所分为北、中、西、南、东五路(西、北、中三路通称左路；东、南二路称为右路)来镇守，每路各设镇守参将一名。

北路参将率官军一万五千多名，驻守独石口，镇守范围“东接潮河川，西距金阁山，南距长安岭，北距毡帽山，广六十里，轮一百八十里”，基本相当于今赤城县地，共分成城堡 14 个。

中路参将率官兵二千六百多名，驻守葛峪堡，镇守范围“东接龙门关，西距张家口，南连镇城，北距沙漠，广一百三十里，轮三十五里”，基本相当于今宣化县北部地区。共分成城堡 8 个。

西路参将率官军一万五千五百多名，驻守万全城，镇守范围“东距清水河，西距枳儿岭，南距兴宁口，北距野狐岭，广一百三十里，轮一百一十里”，基本相当于今万全县与张家口市桥东、桥西区，以及怀安县地区。共分成城堡 13 个。

南路参将率官军五千六百多名，驻守顺圣西城，镇守范围“东接黄峪关，西尽顺圣川(即今马坊川)，北距盘崖山(即今深井南十八盘)，南接紫荆关，广一百四十里，轮三百九十里”，相当今阳原、蔚县及宣化南部地区。共分成城堡 7 个。

东路参将率官军九千一百多名，驻守永宁城，镇守范围“东距 x 山，西接鸡鸣山，南距居庸关，北距龙安山，广二百五十里，轮一百九十里”，基本相当于延庆、怀来、涿鹿三县地。共分成城堡七个。

在五路所辖城堡中，路城有参将，大堡有守备，中堡有防守，小堡有操守，有的州县(如隆庆、保安二州和永宁县)还有民兵。全镇极冲守备十九处，次冲守备九处，操守二十一处，使防守基本体系化。

嘉靖四十五年(1566 年)后，至万历十八年(1590 年)又把全镇五路划为七路(其中把北路和西路各分为上北路、下北路、上西路、下西路)，守卫的城堡不断增加，戍守任务也更加具体。见表 4。

全镇除分“路”设防外，对宣府城区的警备也是相当严密的。先是设正、奇、游三营兵马，后又增一个新游兵营，为四营(弘治年间情况)。正兵营由镇守总兵官直接统辖，有官军五千名，内马军三千五百名，步军一千五百名；奇(骑)兵营由副总兵统领，有马官军三千名；旧游兵营由左游击将军统领，有马官军三千名，

新游兵营由右游击将军统领，有马官军三千名。嘉靖至万历年间，镇城守军在原四营基础上，又增抚标营和兵机营，变为六营。到明末崇祯年间，该城守军增加到九营(兵员实际未增加)。其中有抚标营、镇标中权营、铂标左、右二翼营，以上四营均为战兵。还有兵机营，城东、城南、城北、城西四营，各由游击将军一名统领，以上五营皆为守兵。

总之，在设镇制初，边政严明，官军皆有定职。总兵官为正兵，副总兵分领三千为奇兵，游击分领三千往来防御为游兵，参将分守各路东西策应为援兵。营堡、墩台分极冲、次冲，决定设兵多少，可谓层层设防。直到明朝末年，李自成农民起义军风起云涌，大清帝国在东北虎视眈眈，使得明王朝危如垒卵，便无暇顾及宣府的设防了。

表 4 宣府镇长城分守情况表

	分守情况	驻地	所辖城堡
宣 府 镇	不属路		宣府城、鸡鸣驿
	东路	永宁城	四海冶堡、周四沟堡、黑汉岭堡、靖胡堡、刘斌堡、 隆庆州城、怀来卫城、土木驿堡、沙城堡、东八里堡、 保安卫城、西八里堡、麻峪口堡、保安州城
	上西路	万全 右卫城	张家口堡、膳房堡、新开口堡、新河口堡、万全左卫城、 宁远站堡
	下西路	柴沟堡	洗马林堡、渡口堡、西阳河堡、李信屯堡、怀安卫城
	上北路	独石城	青泉堡、半壁店堡、猫儿峪堡、君子堡、松树堡、 马营堡、镇安堡、云州所城、赤城堡、镇宁堡、仓上堡
	下北路	龙门所城	牧马堡、样田堡、雕鹗堡、长伸地堡、宁远堡、 滴水崖堡、长安岭所城、
	中路	葛峪堡	常峪口堡、青边口堡、羊房堡、大白阳堡、小白阳堡、 赵川堡、龙门关堡、龙门卫城、三岔口堡、金家庄堡。
	南路	顺圣川	顺圣川东城、蔚州卫城、桃花堡、深井堡、滹沱店堡、
		西城	黑石岭堡、广昌城

## 2.4 堡的兴筑与分布

### 2.4.1 堡的兴筑

从下面表 5 可以看出，宣府镇的军堡的初建年代绵延自洪武至万历的近 230 年间。除万历年间始筑的长伸地堡、刘斌堡和仓上堡外，其余 66 个城、堡皆筑于嘉靖及嘉靖之前，多早于宣府镇长城的建设时间。其中大部分卫、所城的筑城时

间处于明初的 61 年间（1374 年-1431 年）早于其所辖小堡的筑城时间，这种卫、所建置在前，小堡在后的筑城顺序是和明初的都司、卫所制度相适应的。宣德五年，宣府设立万全都司，同年，开平卫内移治于独石口城，为配合边地的防守，自 1428 年至 1435 年间，宣府修筑了独石口城、马营堡、葛峪堡、洗马林堡等共 20 个屯兵堡城。正统至正德年间，每代皆有筑城，此 85 年间陆续共修筑柴沟堡、西阳河堡、膳房堡等共 18 个屯兵堡城，至正德十六年，宣府镇全线堡寨体系基本

表 5 堡的建置时间表

年号	元年	末年	堡的名称及建置时间
洪武	1368	1398	怀来卫城（洪武初年）蔚州卫城（1374年） 怀安卫城、麻峪口堡、东八里堡、西八里堡、沙城堡（1392年） 万全左卫城、万全右卫城（1393年） 广昌城（1379年）宣府城（1394年）
建文	1399	1402	无
永乐	1403	1424	宁远站堡（具体年代不详）长安岭所城（1411年） 保安州城（1415年）鸡鸣驿（1421年）
洪熙	1425	1425	无
宣德	1426	1435	赵川堡、龙门关堡（1428 年）张家口堡（1429 年） 独石口城、葛峪堡、常峪口堡、青边口堡、大白阳堡、小白阳堡、 云州所城、赤城堡、永宁卫城、（1430 年） 龙门卫城、龙门所城、雕鹗堡（1431 年） 马营堡、君子堡（1432 年） 洗马林堡、新开口堡、新河口堡（1435 年）
正统	1436	1449	柴沟堡（1437年）西阳河堡（1440年）
景泰	1450	1457	保安卫城、隆庆州城（1451年）青泉堡（1453年）
天顺	1457	1464	顺圣川西城、顺圣川东城（1460年）四海冶堡（1464年）
成化	1465	1487	羊房堡（1465年）金家庄堡（1466年）镇安堡（1472年） 膳房堡（1479年）
弘治	1488	1505	滴水崖堡、渡口堡（1496年）牧马堡（1497年） 镇宁堡（1498年）
正德	1506	1521	黑石岭堡（1507年）深井堡（1510年）
嘉靖	1522	1566	李信屯堡（1537年）周四沟堡（1540年）宁远堡（1549年） 靖胡堡（1550年）黑汉岭堡（1552年）三岔口堡（1556年） 样田堡、半壁店堡、猫儿峪堡（1558年民政官堡） 桃花堡（1565年民政官堡）土木驿堡（永乐初创后毁1566年复筑） 溥沱店堡（1566年民重修）松树堡（1523年）
隆庆	1567	1572	无
万历	1573	1620	长伸地堡（1579年）仓上堡（1588年）刘斌堡（1594年）
泰昌	1620	1620	无
天启	1621	1627	无
崇祯	1628	1644	无

形成。之后,随着嘉靖年间宣府镇长城全险的形成,在一些虚弱之处陆续又增筑了 16 个堡城,戍守任务也更加具体。

宣府镇的军堡初建时多为土城,大多经历了嘉靖年间展筑、修护、万历年间包砖的发展过程,前后跨越可达 200 年之久。

#### 2.4.2 堡的分布

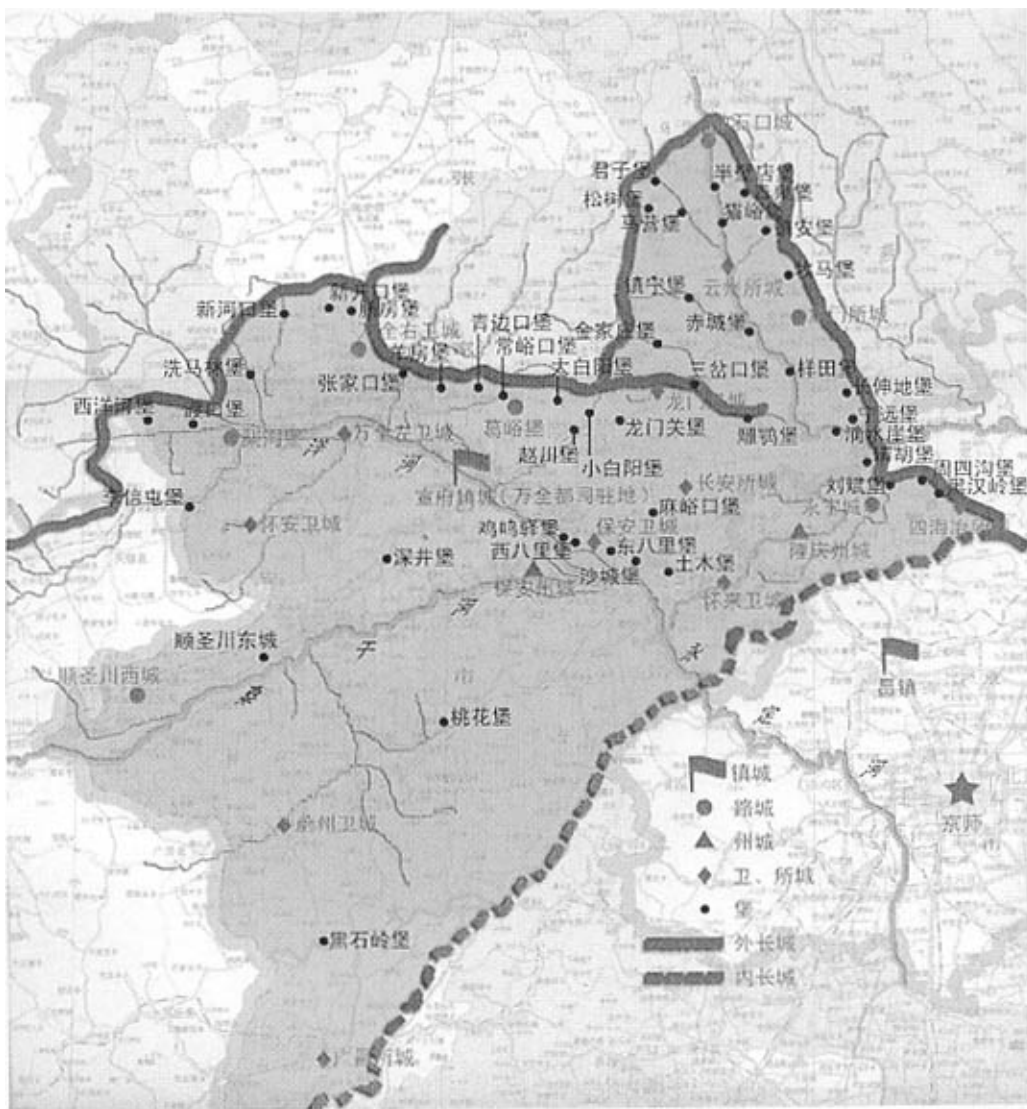


图 2-2 宣府镇长城及所辖城堡分布图

卫城、守御千户所城和堡城,按防御体系和兵制要求配置在长城内侧。卫和所的设立是根据守御地区的地理位置、地形的显要程度和战略、战术价值而定。在一些对防守具有安危相关的要点,具有战术价值的关隘及堡寨地区设置所。如龙门所、四海治所、云州所等。在具有战略价值的重要地区则设置卫。如开平卫、



万全右卫等。卫、所城之间相距约百余里，与长城的距离或近或远，视长城内位置适中，地势平缓、便于屯垦的地方而建。堡城或称边堡，间距 30-40 里，边堡至长城的距离一般不超过 20 里，遇警时可迅速登城。

明代划分九边、分地守御并不是面面俱到，而是采取重点设防。其设防的主要方向是在九边的偏东，即蓟镇、宣府镇、大同镇和太原镇。而具体到宣府镇设防的重点方向也是中央偏东的位置，即以拱卫京师安全的东路、上、下北路、中路为重点设防地区。除镇城外，该镇全部 68 个城堡中的 47 个全部为此四路所辖。卫、所、堡城星罗棋布于防区之中。而南路防区处于内外长城之间腹里的位置，防守任务比之沿边几路缓和，因此，防区内城堡的分布也较其他几路分散。

除按防御体系和兵制要求选址建城外，“走分水地带，易守御而节戍卒之效，便施工而收城塞之用”也是城堡选址的基本原则。

纵观宣府明长城的选址，主要是依着山岭、河流等险要地形修筑，特征是一个防区由一条或多条水系的上游支流、发源地（包括少量的干流）贯穿。宣府镇境内有洋河、桑干河、白河三大水系。长城作为军事防御工程体系，必须遵循“制高以御下”的原则。垂直于长城走向，宣府地区水系多从坝上发源由北向南流入镇内，相对于北方的敌人进攻方向，控制水系的上游就相当于“制高”，可以更好地控制敌人到达下游平原地区的道路，加之顺应水系的走向也便于人员换防和物资运输，对长城的建设也是重大的工程节约。同时，选址靠近水源也是人们日常生活、屯田耕作的必要条件。

## 2.5 堡的介绍

除镇城外，宣府镇全境共有路城 7 个，卫城 9 个，守御千户所城 5 个，堡 51 个。其中，路城中有四座与卫、所城合置，即上北路与开平卫城合在一起，下北路与龙门所城合在一起，上西路与万全右卫城合在一起，东路与永宁卫城合在一起，单独设置的路城有三座，即下西路柴沟堡城、中路葛峪堡城、南路顺圣川西城。这些大大小小的卫、所、堡，是宣府镇陆路屯兵系统军队驻扎的地方，是最主要的防御力量。这些防御城反映了当时城建的规模和建筑水平。这一节将各类屯兵城从地理位置、建置沿革、内部格局，现状等方面分别加以介绍。

### 2.5.1 镇城——宣府镇

宣府城址，位于张家口市宣化区，北依明长城，南跨桑干河，腹穿洋河。宣化，汉、唐、辽、金、元、明诸朝历为塞外重镇。元为宣德府治。宣府是京师的屏障，战略地位十分重要。洪武三年(1370 年)，汤和攻占宣德府，称宣府镇，洪武二十二年(1389 年)置宣府左、右、前三卫，洪武二十四年(1391 年)朱元璋封其

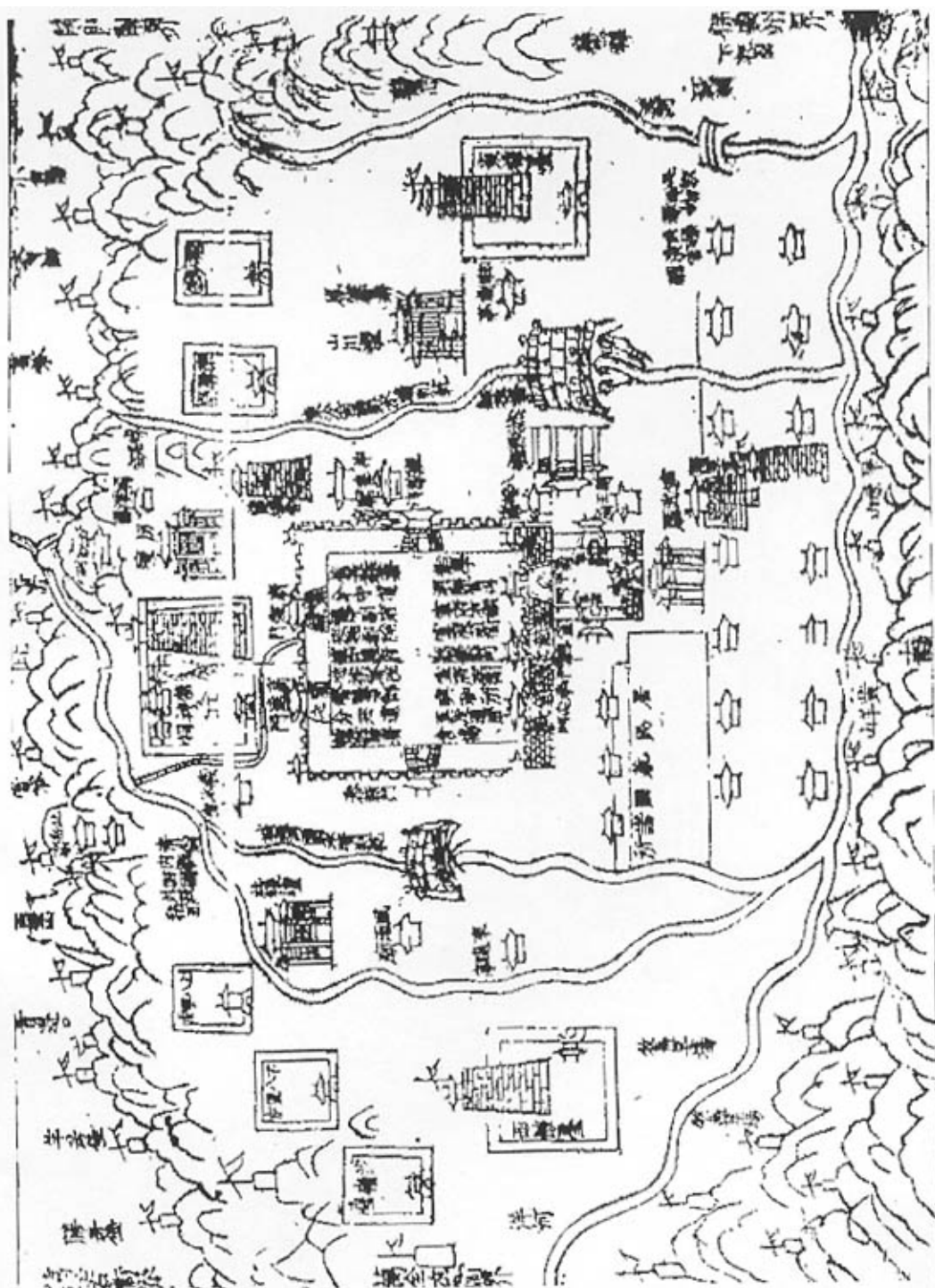


图 2-3 明宣府镇城图<sup>13</sup>

<sup>13</sup> [清]孙士芳修，《宣府镇志》舆图，嘉靖四十年刊本，台北：成文出版社，1970

十九子朱惠为谷王于宣府，在城内筑王府，二十七年(1394 年)扩建城墙。永乐七年(1409 年)在此置镇守总兵官，佩镇朔将军印，又置巡抚都御史管理屯垦。因为宣府是防御北元势力的重镇，所置兵力很强，军籍户口在隆庆初年最多时达 151452 人。

宣府城始建于唐天宝年间(742 年-755 年)，初为土筑，《宣化县志》记载：“明洪武二十七年(1394 年)展筑<sup>14</sup>，方二十四里有奇，南一关四里，城门有七，东曰定安，西曰泰新，南(东)曰昌平，(中)曰宣德，(西)曰承安，北(东)曰广灵，(西)曰高远。永乐时止留四门，其宣德、承安、高远并窒，建城楼角楼各四座，铺宇百七十二间。正统五年，砖包共城厚四丈五尺，址口<sup>15</sup>石三层，余砖砌至垛口高二丈八尺，雉堞崇七尺，通高三丈五尺，面阔减基之一丈七尺，四门外各环瓮城，瓮城外有筑墙作门设吊桥更外有隍堑。”<sup>16</sup>此时，宣府城成为明朝九边中最为坚固的镇城。至隆庆、崇祯年间又有所修筑。

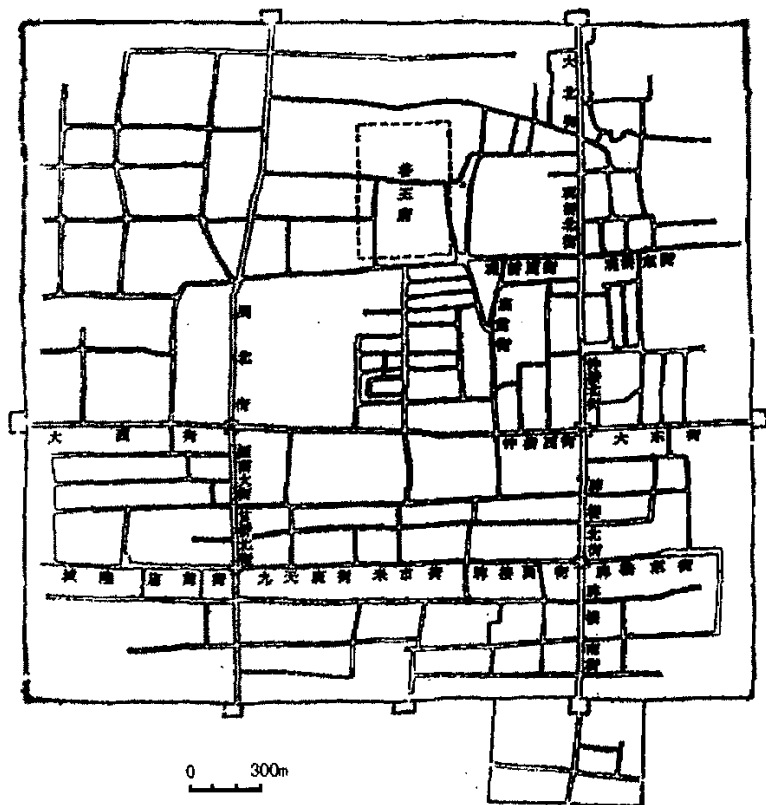


图 2-4 宣化城图

早期城内主要有两条南北向的主要街道，中部偏北为谷王府。永乐时谷王被贬长

<sup>14</sup> 在元宣德府旧城基础上展筑

<sup>15</sup> 字迹模糊，无法识别。以口代替

<sup>16</sup> [清]陈垣等纂修，《宣化县志》，卷七，《城堡志》，清康熙五十年刊本

沙，封闭了高远、宣德、承安三门，因而城内只保留一条偏东的纵向主街道。城内街道的设置，以各城门为中轴形成井字形干道。将城内划分为东、西、北三区。镇城的最高领导机关都察院、都司，都设置于城的中区；总兵府设在东区；各卫治都分别设置于中枢区的周围。这种设置方法，非常适合于防御。明代北部多为军户居住，《宣化县志》记载：“北门西城街又东至李镇抚街，南至朝元观、观音寺、马神庙后，皆系宣府左卫地方，其内街巷房屋皆有兽脊，半属故明左卫指挥千百户所居”<sup>17</sup>。明末因饥荒，城内房屋多被拆除，改作菜园，直至建国初期。城内实际只有东半部沿昌平门至广灵门的南北大街较为繁华，在此街上有建于明正统五年(1440年)的镇朔楼(鼓楼)和建于成化十八年(1482年)的清远楼(钟楼)，与南北二门形成一条轴线。



图 2-5 北门广灵门



图 2-6 东门定安门



图 2-7 南门昌平门



图 2-8 北城墙

现宣府城城址基本保存，平面呈长方形，城墙总长约 12120 米，东西 2960 米，南北 3100 米，北城墙北门以西、西城墙西门以北 2000 米城墙保存完好。城墙底宽 14 米，顶宽 5.4 米，存高 10 米，明永乐时留下的四门旧址仍存。

宣化城的布局与北京城相似，其建筑原则“以宫城（这里指谷王府）为核心，

<sup>17</sup> 政协张家口市宣化区委员会文史资料研究委员会，宣化文史资料，第五辑，1987

以各城门为干道，城中街道相交处，或冲要地方，往往以牌坊楼之属为饰。”<sup>18</sup>仅规模较小、门制不同而已，说明建城初期城市地位重要，但由于城市的基础较差，其商业的发展主要靠大量驻军的生活需求，因此虽在明代为商业都会之一，但明末以来受驻军减少和灾荒的影响，城市逐渐衰落。清代虽然仍作为府级驻所，但其作为与蒙古地区茶马贸易的商市的地位却逐渐被张家口取代。

### 2.5.2 路城——葛峪堡

除镇城驻扎总兵及其他军事首脑和屯兵外，还根据地形、地势、方向和关隘情况设置路城。每路又根据军事防御的需要设置兵力，以得到严密防守的效果，确保防御区内的安全。路城由参将驻守。下面以中路葛峪堡城为例对路城进行介绍。

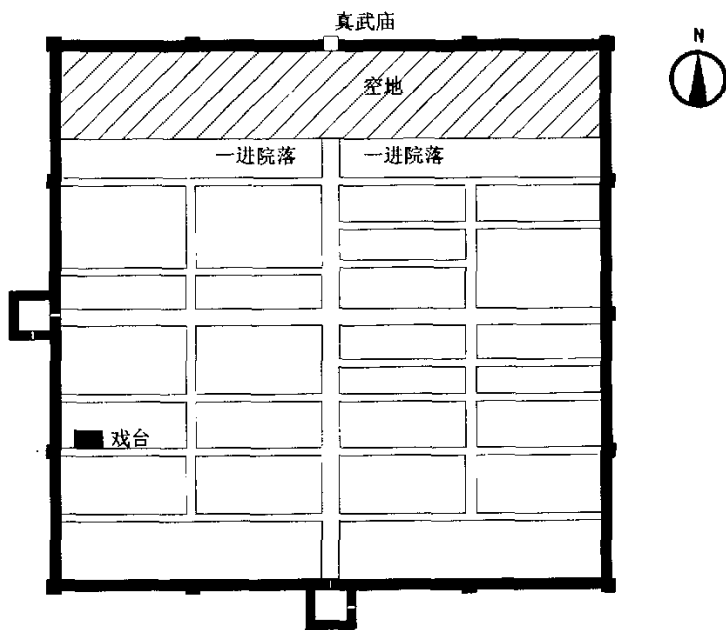


图 2-9 葛峪堡平面示意图

葛峪堡，北至边 15 里，东南至赵川堡 30 里，西至常峪口堡 7 里。四周山峰林立，因附近生长葛条，因此得名。葛峪堡始建于唐代前期，安史之乱以前，安禄山曾在此建威武军城，派兵驻守，因此获得“先有葛峪堡，后有宣化城”的美名。

明朝建立之后，燕王朱棣奉命扫北，重建城池，使它成为宣府镇中路参将的驻地。据《宣化府志》引《北中三路志》记载：“宣德五年土筑，嘉靖四十二年增修，

<sup>18</sup> 政协张家口市宣化区委员会文史资料研究委员会，宣化文史资料，第五辑，1987

## 葛峪堡



图 2-10 南城墙东段



图 2-11 南城墙西段



图 2-12 南瓮城



图 2-13 戏台



图 2-14 西门瓮城



图 2-15 十字街心的新建鼓楼



图 2-16 北城墙上俯瞰堡内

万历六年砖甃，周四里二百九十二步，高三丈五尺，堡楼三，角楼四，门二，南曰永安，西曰永宁。”<sup>19</sup>当时，从山上向葛峪堡俯瞰，红光闪闪一片，酷似一块红铜，故有“铜葛峪，石羊房，生铁灌了小白阳”的佳话。葛峪堡现属宣化县。

葛峪堡地势北高南低，平面呈正方形，边长约 620 米，堡内主街道呈十字形，另有两条南北小巷和五条东西小巷互相贯通，构成堡内居民俗称的“三街六巷”。沿堡内最北的东西小巷排列的人家均为一进院落，院落后到北城墙根全为空地。堡内没有水源，堡内居民吃水需到堡西挑泉水。城南西墙脚下东西小巷路北有戏台一座，初建年代为明代，精巧别致，主体结构无损，前檐上部分坍塌，去年刚刚修复。据《宣化府志》记载，原城内有巡按察院，参将府、河间行府、守备官厅等军事衙门。另外，城东南角有神机库，东北角有葛峪仓，西北角有草场<sup>20</sup>。堡内原来庙宇禅寺林立，一时盛况空前，可与宣化城相媲美。经历了几百年的风剥雨蚀，尤其是文革 10 年的浩劫，衙门寺庙已荡然无存。

城墙破坏较为严重。原南门两端城墙已夷平，成为巨大豁口，南门瓮城仅剩东南两段部分残墙，东墙上瓮城门已被堵死。西墙西门以南部分全部夷平，东墙、北墙保存尚可。北墙正中墩台上原有真武庙，现在庙已毁，墙被拆出一豁口。除四座角楼外，城西墙有墩台二，城东、南、北墙各有墩台三。堡外东有演武厅和较场。演武厅在以前是砖包，如今仅剩下了 4 米多高的土台，屹立于荒野。

葛峪堡正北是挺拔险峻的猴儿山，海拔 1808 米，群峰罗列，形成天然的屏障，外长城雄踞山头，易守难攻。

### 2.5.3 卫城——万全右卫城，独石口城

#### （一）万全右卫城

##### ● 万全右卫的建置沿革

自西汉置宁县开始，至明代置万全右卫的 1340 余年间，万全右卫地域经历了十次政权更迭，一直处于肢解分割，置而无治，变革频繁的状态，没有一个相对稳定的行政归属。历代史书，除记述疆域归属之外，其他史实记述甚少，实际上至明代建右卫时止，此地长期处于有其地而无其治的状态，基本上是一片空旷荒凉之地。

明洪武二十六年（1393）二月，宣府镇置万全右卫与万全左卫，同治于辛南庄（今怀安县左卫镇西十里，已废），万全右卫曾历次归属于山西行都司（今大同），洪武三十五年（1402）改徙蔚州，次年又改徙通州，隶属后军都督府，同年在得胜口南 1.5 公里处筑万全右卫城。永乐二年（1404）将万全右卫治所移置右卫城（今

<sup>19</sup> 清乾隆八年《宣化府志》卷之八《城堡志》，台北：成文出版社，1968，

<sup>20</sup> 清乾隆八年《宣化府志》卷之十《公署志》，台北：成文出版社，1968，

万全城),左、右卫城呈一条直线南北相对,相距约 25 公里,并在得胜口南建得胜驿及五处驿传站铺,以备传递信息。从此,万全左、右卫一直到明末清初,始终作为宣府镇西部的战略支撑而派重兵扼守。

万全右卫辖境,成化十年(1474)分万全左、右卫,以张家口、膳房堡,洗马林、新河口、新开口、柴沟堡,怀安卫、西洋河、李信屯为宣府西路。清康熙三十二年(1693)裁改宣府镇所属厅、卫,置宣化府,将西路厅所属之张家口堡、膳房堡、新开口堡、新河口堡,洗马林堡并入万全右卫,始置万全县,隶属于宣化府。今之万全县境,除张家口市划出外,基本上相当于昔日的万全右卫所辖境域。东邻张家口市,西、北以明长城为界与张北、尚义两县接壤,南邻洋河与怀安县相邻。地理位置于北纬  $40^{\circ}40'—40^{\circ}17'$ ,东经  $114^{\circ}20'—114^{\circ}50'$ ;其中万全右卫城(今万全城)为北纬  $40^{\circ}51'$ ,东经  $114^{\circ}44'$ ,海拔高度 900—1100 米。

### ● 万全右卫城的战略地位

万全右卫城地势险要,北依野狐岭、虞台岭、荨麻岭为自然屏障,南濒洋河天险,中间是由京畿、宣府通往云中(今大同)的必经之路。《万全县志》载:“背枕长垣,南临洋水,左挹龙门之险,右当荨麻岭之冲,实全郡西部之藩篱,乃丰盛东南之要塞。右卫有失,宣府不固,京畿濒危,云中陷于孤悬。”因此万全右卫就成了宣府所辖全部防御体系中的重中之重,卫戍倍加森严。万全右卫下辖五堡,沿长城北线呈扇形排开,诸堡各据隘口要塞,浑然一体。直至明末清初五堡依然有驻兵卫戍。

### ● 城垣的修筑及现状

建城初期,只是夯土为城,正统三年(1438)始用砖包。此后历代又进行了多次重修:万历三十七年(1609)重修并增筑南关,清咸丰三年(1853)重修北城墙,光绪二十八年(1902)重修南瓮城,民国 11 年(1922)修补西城墙,13 年(1924)修补东南城墙。城上建有城楼 2 个、角楼 4 个;城内中央建谯楼 1 个,牌坊 4 个,并建有官署(都指挥司)及文庙,武庙、西大寺、昭化寺等庙宇 50 余处。城内建筑部分因年久失修(如庙宇等)坍塌废弃,而大部分建筑(如牌坊、谯楼、南北城楼等),则多数毁于“文革”。

整个城堡坐北朝南,由于受地形限制(紧靠城东河),偏西约 20 度。城西南角和东北角内缩,略显菱形。根据民国《县志》记载:“此城周长六里十三步,高三丈六尺”。经实测<sup>21</sup>:城墙东西长(以下肩石上皮为基准)880.4 米,南北深 880.7 米,周长 3522.2 米(折合 7.04 里),高 12 米。城墙底宽四丈五尺,顶宽一丈七尺。城墙马道铺设一层青石砖,以防雨水渗漏。

<sup>21</sup> 河北古建筑研究所测量



## 万全卫城

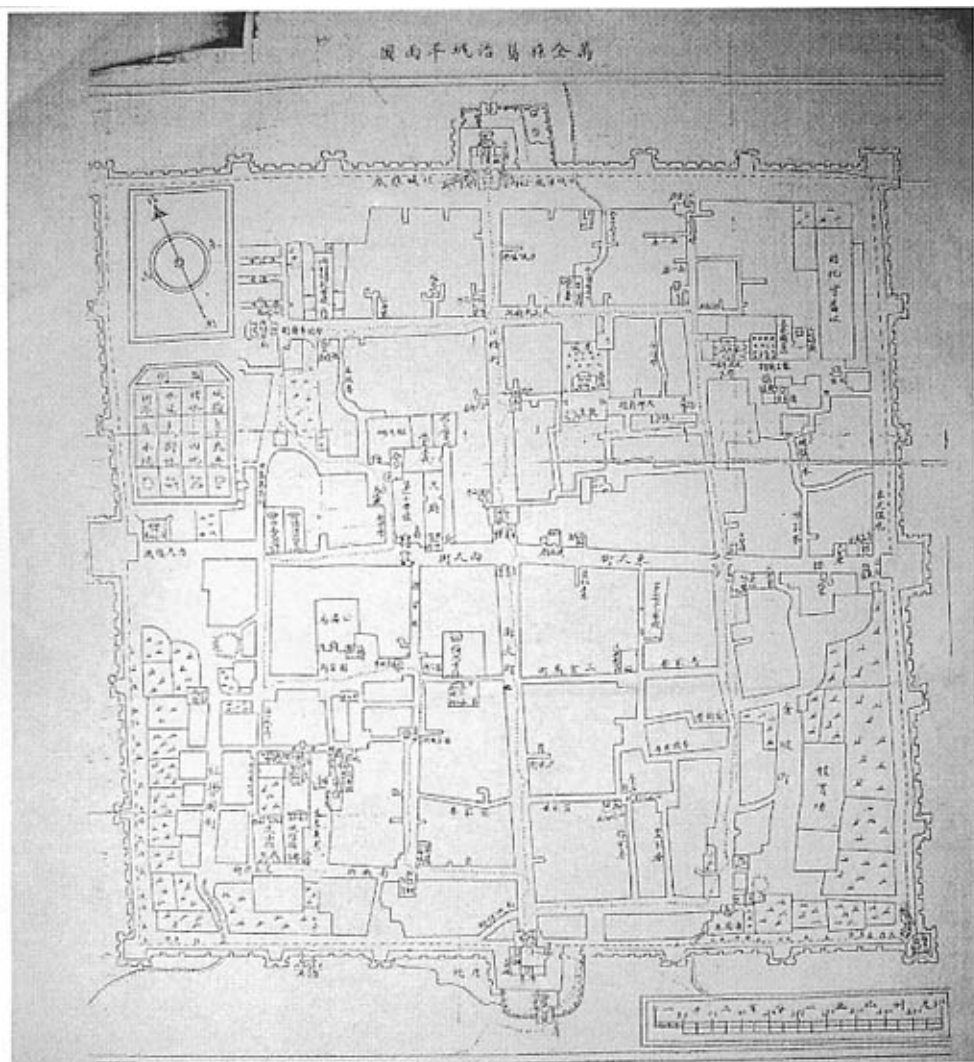


图 2-17 万全卫城民国时期平面图<sup>22</sup>



图 2-18 南城门上俯瞰



图 2-19 北城门俯瞰

<sup>22</sup> 摘自民国万全县志

## 万全卫城



图 2-20 南城



图 2-21 南瓮城门



图 2-22 南城墙西段

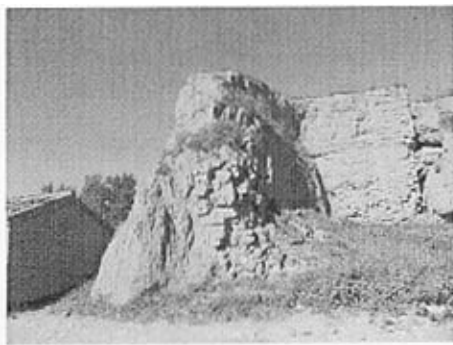


图 2-23 南关城残墙



图 2-24 玉皇阁基址



图 2-25 北城门上看瓮城门



图 2-26 北瓮城上看城门



图 2-27 街中看北城

城墙下肩石为五层毛石砌筑而成，自上而下，毛石逐层加厚，高方 1.6 米。下肩收分约 21 厘米。城墙墙体结构分二层：外层以砖包砌。外包部分为一顺一丁（城砖规格：38x18x8.5 厘米），里包亦为一顺一丁；包砌砖内为夯土层。据省古建所勘察：上部约 7 层夯土，每层夯土厚约 20 厘米。下为砾石、碎砖层，厚约 15-18 厘米。再下又为夯土、砾石相间。再下纯为夯土层。墙心夯土均为经过筛选的黄土，质地纯净。经夯实后密实而坚固，且分层明显。



图 2-28 东瓮城

万全卫城开有南、北二门，门洞都是砖拱券式样。南门洞深 18.7 米，宽 4.3 米，高 7.5 米。北门洞深 19 米，宽 4.15 米，高 7.35 米<sup>23</sup>。南门名曰“迎恩门”，据说是迎官、娶亲、敬神的吉祥之门；北门为“德胜门”，是城隍出府、送殡、扫墓、处决犯人的凶险之门。南、北门的门洞都保存完好，门扇已无存。南、北瓮城建筑采取了“城套城（外设关城，亦称月城）”的形式。两座关城分别设南、北门，瓮城均开东门。南北门瓮城墙虽遭较大破坏，但仍能看出当年的规模，两座瓮城门尚存，两座关城仅有少段残墙留存。关城内是守将屯戍的大营所在。南关外即是广阔的练兵校场，高大的点将台至今还有残址。

有趣的是除南、北门外，卫城还有东、西两座翼城。从城外看翼城的形制渔瓮城无异，但没有城门，城内也没有可以进入翼城的城门或通道，可以说翼城是一座死城。关于翼城的功能有几种猜测：一说是武器库，存放兵器；二说操练场，日常军事训练用的地方；三说退守之地，万一守城不利，则可退守东、西翼城内固守，以待救援。

这座古城还有轿子城之说：它不开东、西门（据说是便于防守），只开南、北门。东、西留有两个无门翼城，似为轿子的两个耳窗，城外有两条自然形成的护城河象两根轿杆。城堡中央有高于城墙的玉皇阁，宛如轿子的轿顶。远眺近观，都十分壮观精巧。

整座城的墙体基本保存完好，仅北墙有部分坍塌，是河北省保存最完整，砌筑工艺精湛的古城。

<sup>23</sup> 河北省古建所测量数据

## ● 万全右卫的内部格局

万全古城，从街巷到民宅，一切都是按着总体设计要求安排的，可以说是井井有序，素而不乱。以南、北门和东、西翼城为轴形成长度各约 880 米的两条主轴线。两条主轴线形成的十字大街以宣仁、正德、安礼、昭武大市坊（牌楼）为起点<sup>24</sup>，向四方延伸，将城区划分成大小基本相同的方块，然后再按方块确定次级街巷，以街巷确定民居及其他建筑。此外，与纵向主轴线并行的东桥大街贯穿南北，而西面与主轴线并行的街道却很不规则。

城内南北大街商号店铺比比皆是，十字街头商贾货摊云集，万全古城是当时沟通坝上坝下物资交流的繁华集镇。城中间，有嘉靖年建的玉皇阁，名清远楼亦称钟楼，下四面通衢。南十字路口，四面建有四牌楼。城东北有正统五年建的永安楼即鼓楼，解放前已剩残迹。

明卫时，设参将一员，卫指挥一员，守备一员，坐营千总一员，把总五员。崇祯年代镇城官员最多，达三千八百零二名<sup>25</sup>。为此，永乐十五年在四牌楼西建卫指挥署，署东建有镇抚司署。永乐十八年城西南建巡抚察院，正德年间建河间通判署，嘉靖二十七年城东北建总督行台，城西建太监署。嘉靖中改为巡抚行台，后改守备署，景泰年间，卫署西建有参将署，经历司署。清代驻军逐渐减少。改县后，将河间通判署改为知县署，即解放初的县政府。县署西建有捕衙署，监狱，后称典史署，县狱。雍正十三年，城西北，只剩千总署<sup>26</sup>。

为供给军需，永乐年间，在城东北建有神机库、城东南设广运仓(粮仓)，南关西南角有草场和备荒仓。清改县，利用广运仓旧址设常平仓。乾隆年间，增建至四十五间，因年久半成灰土。嘉庆年间，建有南北义仓共三十多间，贮谷八千零四十一石二斗。此外，康熙年间，在县署东偏南设有车库，收贮钱粮。万历年间，城东设有养济院，清代在城外设留养局，冬月留养贫民。城南半里设有演武厅<sup>27</sup>。

除衙署、书院外，建城的同时还建了不少庵观、寺庙、祠坛，有永乐三年建的东岳庙，五年建的龙神庙，十七年建的东街马神庙，十八年东街建的关圣庙，宣德八年城西的城隍庙，成化八年城东北建的昭化寺、城西北的西大寺，弘治十年城东北建的大真武庙、乾隆年间建的文庙、雍正年间建的忠义祠<sup>28</sup>等。这些庙宇寺观往往配有戏台、照壁、碑石、牌坊等。

由上可见，万全右卫城主要格局如下：西北方块靠主干街道，以文化区为主，先后建有文庙、嘉禾书院；西南方块稍南主要为行政区，最早的有都指挥使司、县衙、典史署及后来的公安局等。东南方块明代设有仓廩，清代又设有广连仓等。

<sup>24</sup> [清]左承业纂修，《万全县志》，卷二，《建置志》，道光年间刻本

<sup>25</sup> [清]左承业纂修，《万全县志》，卷四，《武备志》，道光年间刻本

<sup>26</sup> [清]左承业纂修，《万全县志》，卷二，《建置志》，道光年间刻本

<sup>27</sup> [清]左承业纂修，《万全县志》，卷二，《建置志》，道光年间刻本

<sup>28</sup> [清]左承业纂修，《万全县志》，卷二，《建置志》，道光年间刻本

此外,除去部分庙宇,大部属于营房民居。据《万全县志》记载,从永乐二年至嘉靖年间,辖军户 246 户至 6781 户,屯丁 1281 人。除住宅之外还有大量菜地。

## (二) 独石口城(明开平卫治所)

独石口,因阳卧孤根“独石”一座,阴依险绝“隘口”一处而得名。

独石口古城,位于北纬  $41^{\circ} 19'$ , 东经  $115^{\circ} 43'$  的长城脚下,海拔高度 1265 米。北至边 10 里,东南至青泉堡 40 里,西南至君子堡、马营堡 30 里,南至半壁店堡 20 里,正好处于坝上坝下,长城内外的交汇点上。独石口城,建在三面傍山,两面临涧的腹地。南面是东西不及三里的狭长谷地,白河穿流其间,成为浩瀚大漠与万里海疆相联结的纽带。东、西、北三面则是盘缘在崇山峻岭之上的古老的外长城,它蜿蜒曲行,犹如一条玉带将诸峰联结一起,而独石城就像传说中镶嵌在这条玉带上的一颗闪烁的宝珠,巍巍壮观,雄峙其间。

### ● 独石口城建置沿革

独石口的历史悠久。春秋战国时,属燕国地。秦时,属上谷郡。西汉因之,东汉为上谷郡下洛县之北境。西晋时,属广宁郡之下洛县地。北魏时(386-528),始见独石口地名。北魏太和年间,为了保卫首都平城(今大同)的安全,防止柔然的南侵,东自赤城,西至五原,沿阴山置御夷、怀荒、柔元、怀朔、抚冥、武川六军事重镇。今赤城以北至内蒙多伦间的地域属御夷镇,独石口在于其中。《赤城县志》载:御夷镇的治所在独石;《河北地名志》载:先期置于今沽源的小宏城子,后期移治于独石<sup>29</sup>。

至元代,皇帝遵循定期巡幸两都制度即上都开平(今内蒙古正蓝旗东昭苏乃木遗址)和大都(北京),独石口则是连接两都捷径上的必经之地。中统四年(1263年),独石口便成为皇帝国王下榻、来往迎送公文的人或文武大臣中途换马及暂住的重要驿站。

明初,为抵御元朝残余势力的南侵,建设巩固的北部边防,明廷先后以开平为中心,建立了开平、大宁、兴和等卫所。但由于“靖难称兵”和北元残余势力的南侵,先后弃大宁、失兴和,这样就使开平失去两翼,失大宁使其左肩全弱,造成宣、辽隔绝;失兴和则使东西声援间隔,造成开平孤悬塞外,北门防务陷于单弱之势。时任开平总兵的阳武侯薛禄,遂多次上奏移开平卫治于独石。宣德五年,薛禄再以“开平悬远不易守,饷道艰难不易至”<sup>30</sup>,力请内迁的奏折终于照允,开平卫治乃移于独石城,隶万全都司。“弃地三百余里,遂失滦河龙岗之险”<sup>31</sup>,独石遂为极边。自此,独石口作为开平卫的治地,跨越明、清两个朝代,历时 263

<sup>29</sup> 贾全富主编,《古镇独石口》

<sup>30</sup> [清]孙士芳修,《宣府镇志》卷十一《城堡考》,嘉靖四十年刊本,台北:成文出版社,1970

<sup>31</sup> [清]孙士芳修,《宣府镇志》卷十一《城堡考》,嘉靖四十年刊本,台北:成文出版社,1970

年之久。

清初,建置上仍沿袭明制。独石口为直隶省宣府镇的开平卫、北路参将的驻地。康熙三十二年(1693年),升赤城堡为赤城县,并开平卫入赤城县,置县丞驻独石口。

雍正十二年(1734年)九月,设置独石口理事厅<sup>32</sup>,独石口厅之建置至民国三年(1914年)为独石县止,历时178年。

建国初,独石口隶察哈尔省赤城县。1952年11月察哈尔省建置撤销后,只有五十年代末六十年代初的一年多时间赤城县合并到龙关县外,独石口一直隶属于河北省赤城县至今,先后设区、镇、乡、公社、革委会,直至后来又复置乡和镇。

### ● 独石口战略地位

独石口位于长城南北的交通要口。其口仅容只骑,险峻胜于居庸。《读史方輿纪要》谓独石口“孤悬绝塞,最称冲要……其地挺出山后,寇犯宣蓟,往往出没于此。土木之变,议者欲弃独石不守,于忠肃曰,弃之,不独宣化、怀来难守,即京师不免动摇。于是命将出龙门,克复旧境,寇始不敢为患。盖京师之肩背在宣镇,而宣镇之肩背在独石也。”《边防考》亦谓“宣镇三面皆边,汛守特重,而独石尤为全镇咽喉。”《边略》又谓:“西路之张家口,西阳河,北路之独石,青泉、马营,中路之葛峪,青边,东路之四海冶,俱极冲要,而独石尤为全镇咽喉重地。”<sup>33</sup>

### ● 独石口城垣的修筑及现状

独石本无城,明初开平卫悬远难守内移独石口,始筑独石口城垣。宣德五年四月开工,两月后便筑成,《宣府镇志》记载:宣德年间,左都督使薛禄奏允上都旧开平移驻于此,委指挥杜衡筑城包磬砖石,方九里九十二步,城楼四,角楼四,城铺八,门三:东曰常胜,西曰常宁,南曰永安。<sup>34</sup>是年六月,开平卫由元上都南徙独石口城。自此开平卫即指独石口。

其后的三百年中,由于战争的破坏,屡毁屡修。其中规模较大的修复和增筑有三次。

第一次,是明景泰三年(1452年)。储大文在《独石长城形制》<sup>35</sup>一文中曰:正统十四年(1449年)己巳秋七月瓦剌入,守备杨俊先遁,与马营皆陷,云州继陷,诸堡胥警溃。景泰元年(1450年),少保于谦请造镇朔大将军昌平侯杨洪行障塞。洪言独石八城胥宜修复。又诏都督董斌提督独石、马营、云州、雕鹗、赤城、

<sup>32</sup> [清]唐执玉,李卫等监修,田易等纂修,《畿辅通志》,卷九,《舆地略》

<sup>33</sup> 贾全富主编,《古镇独石口》,《古镇独石口》乡友编辑组,内部发行,1999

<sup>34</sup> [清]孙士芳修,《宣府镇志》卷十一《城堡考》,嘉靖四十年刊本,台北:成文出版社,1970

<sup>35</sup> 贾全富主编,《古镇独石口》,《古镇独石口》乡友编辑组,内部发行,1999

独石口城

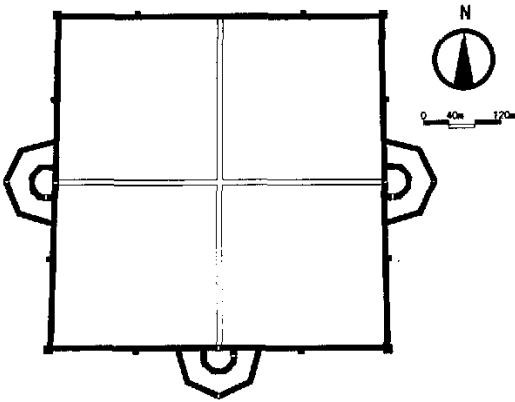


图 2-29 平面图



图 2-30 独石图

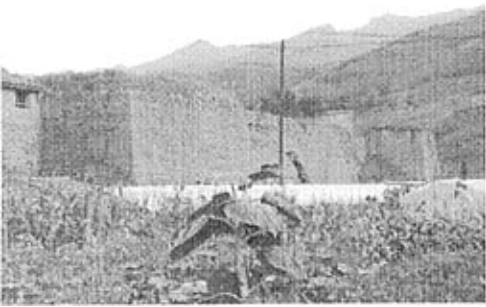


图 2-31 南城墙



图 2-32 原南门位置

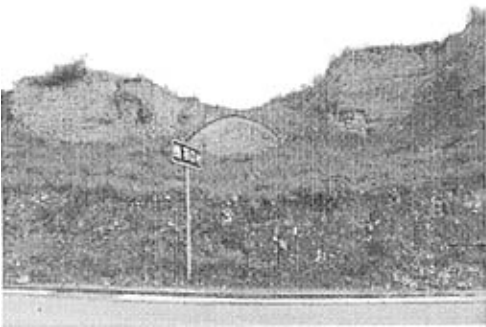


图 2-33 南瓮城门



图 2-34 堡外看南瓮城门



图 2-35 堡墙上俯瞰堡内

龙门、长安岭、李家庄（龙门所）诸城工。于景泰三年，八城皆修复。独石城方五里，高四仞，厚三仞<sup>36</sup>。

第二次，是明万历十年（1582年）。明嘉靖年间，由于俺达猖獗，每逢内犯，必毁城垣。尤以嘉靖三十八年（1559年）七月，数万骑入塞时，对独石城的疯狂践踏，是继正统十四年（1449年）“土木之变”之后，又一次最为严重的破坏。二十三年后，即万历十年（1582年），朝廷准其对独石城垣又进行了一次较为重要的增修。不仅在原来的基础上，加以展筑，而且重又全部甃砖。竣工之后，城围一千三十一丈七尺，即6.8里许，虽小于初筑时的九里十二步，但较景泰年修复后的五里又增扩了1.8里多。墙高亦由原来的三丈二尺，增高到三丈七尺。

第三次，亦是最后一次的修筑，则是在清朝乾隆七年（1743年），此次独石城边围比第二次修筑后又小了2.8里多，仅剩四里五十二步，即为后来的边长一里十三步的规模。

### ● 独石城现状及内部格局

独石城北窄南宽，略呈梯子型。方一里十三步，角楼四，每面有突出于墙体的墩台两座。城共三门，东常胜门，西常宁门、南永安门。三门皆有双重半圆形瓮城，城门上原有八角形城楼，现南、西瓮城仅有遗迹残存，南瓮城第一重瓮城门东开，门洞尚存，东瓮城被水冲毁。据《赤城县志》所载的独石图，明时城东西门外还有关城，现在遗迹不存。城内主街为十字型。街巷较整齐规则。明成化三年（1461年）于十字街建承恩、长胜、长宁三大市坊。明弘治三年（1490年）于北街依次建钟楼（俗称“无耳钟”）、鼓楼<sup>37</sup>。

因属军政要地，其官署衙门林立于城区。明正统六年（1441年）城东南角建参将署，七年建有开平卫指挥使署，万历二十三年（1594年）在南门内西街建巡按察院署，宣德年间还在西街建公馆一所。以上建筑至清朝乾隆年间先后废掉<sup>38</sup>。

仓库，明正统元年（1436年）城内西北角建“广积仓”6间。开平卫治所内建备荒仓。

城南门外建有演武厅和草场。



图 2-36 西瓮城

<sup>36</sup> 仞为古制长度单位，一仞为八尺

<sup>37</sup> [清]孟思谊编修，黄少七重修，《赤城县志》卷二《建置志》，清乾隆二十四年本，赤城县档案史志局，1996

<sup>38</sup> [清]孟思谊编修，黄少七重修，《赤城县志》卷二《建置志》，清乾隆二十四年本，赤城县档案史志局，1996



独石城内，除军政官署衙门外，还曾建“无梁殿”、“无孔桥”、“无影塔”和庙宇十多座。如：明永乐年间建旗寿庙、明正统年间修、弘治年间复修的城隍庙、关帝庙、火神庙（明正统十一年建，位于城东）、水母庙、轩辕庙、三贤庙（明正统年间昌平侯杨洪建）镇疆寺（明正统七年昌平侯杨洪建，位于城内西北隅）。其实未记载的还有很多，财神庙、奶奶庙、山神庙、龙神庙、仓神庙等等，不一而足。

为褒奖有功之臣、科第名人和贞烈女性，在城内还建有许多坊表。其中，属于铁官坊的有昌平侯杨洪的藩翰边鄙坊，兵部尚书王軼的都宪坊、大司马坊，大同总兵张守愚的廉勇大帅坊。属于科第坊的有王軼的进士坊、举人王承芳的凤鸣塞上坊、举人胡贯的耀奎坊。属于旌表坊的有独石庠生鄢维高妻陈氏的贞节坊、舍人池宽妻陈氏的贞烈坊<sup>39</sup>。

#### 2.5.4 所城——龙门所城

龙门所城东至边 10 里，西至赤城堡 30 里，南至长伸地堡 40 里，北至镇安堡 45 里。原名李家庄，又名东庄。明宣德六年（1431）筑城同年置龙门守御千户所，故名；隆庆元年（1567）重修。城方四里。“沿边若塘子望关诸隘口，皆旧时往来大宁故道，辙迹犹存。堡北盘道塘子清平望关，西北正平诸口俱极冲。平卤镇口了望、双望、青山、沙沟诸墩并次之。堡南蒋家堡可设伏兵”<sup>40</sup>。

“龙门所城高二丈六尺，周四里九十步，墙体内以黄土夯实，基宽二丈，顶宽一丈，排马可行，城楼七，角楼三，敌楼八，瓮城二。”<sup>41</sup>“东西城墙上有所墩台五个，城内筑有登城甬道。城外北、东、西三面墙根下挖有城壕。

城门两座，有瓮城，上有门楼，两门门楣上各嵌有一方石匾。南曰“敷化”，北曰“统政”。南门之外建有关城，高两丈，方一里三十步，设立两座城门，两门之间建有一座大影壁，城门上均建有城门楼。

龙门所地势东北高西南低，城的道路系统基本保留明清时期的原貌，主街十字街，南北大街长约 1000 米（含南关），东西街长约 500 米，东西向街道除主街外，从南至北还有五条次街，并与环城马道相通，此外还有南北小巷串联各东西向街道，南来北往畅通无阻，有趣的是每条横街建庙凿井，井庙相对。

入南门，南门两侧城根处有各有一条东西向登城马道，北行至第一个街口，口东为马神庙街，街北建马神庙，口西为社神庙街，街北建有文庙，南北横跨社神庙街和五道庙街间的整块土地，社神庙街上设正门，五道庙街设后门。社神庙街西端坐南面北建有千佛寺。

<sup>39</sup> [清]孟思演编修，黄少七重修，《赤城县志》卷二《建置志》，清乾隆二十四年本，赤城县档案史志局，1996

<sup>40</sup> [明]杨时宁，《宣大山西三镇图说》，卷一，《宣府巡道辖下北路总图说》，明万历三十一年刻本

<sup>41</sup> [清]孙士芳修，《宣府镇志》卷十一《城堡考》，嘉靖四十年刊本，台北：成文出版社，1970

## 龙门所城



图 2-37 关帝庙



图 2-38 东城墙残段



图 2-39 庙宇群(现为学校)



图 2-40 庙宇群(现为学校)



图 2-41 三贤庙街



图 2-42 小庙

从街口北观，屹立两座跨街牌坊，南为“进士”，北为“文明”，为清朝所立。牌坊东为衙门街，坐北面南建有衙门府第，三进院落，门前有一对石狮坐立两旁，对面有大影壁。街东端建有庵庙。

牌坊西为五道庙街（即文庙后街），街西端坐西面东建有一座小五道庙。

牌坊向北，便是明正统十一年（1446 年）兴建的鼓楼。鼓楼坐落在全城中央十字街心，楼墩青砖砌成，门洞四开，通南北东西大街，鼓楼高三层，上供魁星，故又叫魁星楼，二层悬一大鼓。

# 龙门所城

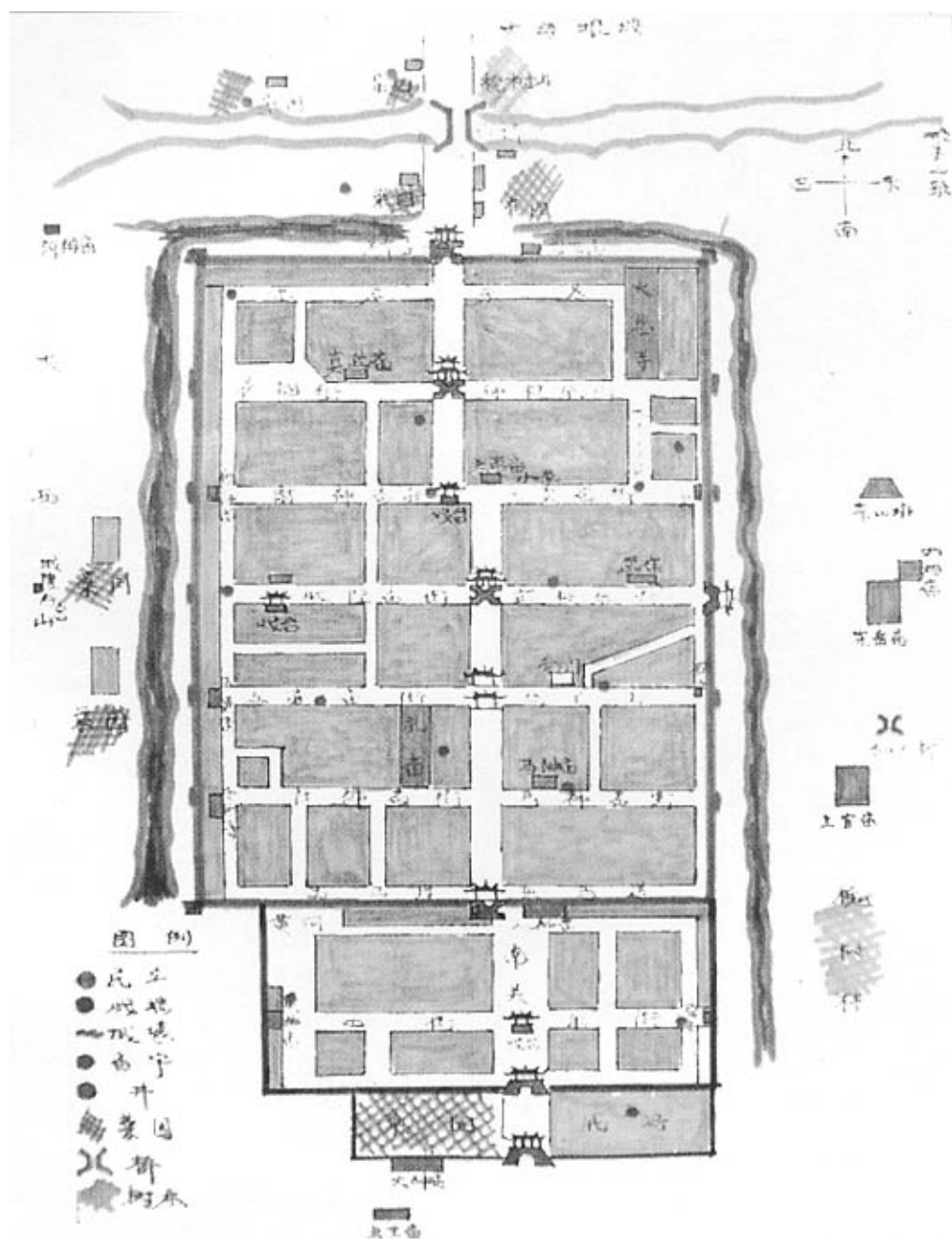


图 2-43 平面图<sup>42</sup>

<sup>42</sup> 图由张等三老师提供

鼓楼东为鼓楼东街, 又名武庙街。东北侧建有武庙, 供奉封神人——姜子牙。街尽头, 即是城东门。

鼓楼西为城隍庙街。街中建有官赐景氏家族贞妇牌坊。城隍庙坐北面南建在街北, 街南正对庙门建有戏台。

自鼓楼北行至关帝庙, 至此南北向主街向西错开, 沿关帝庙西墙直抵北门。关帝庙东为三贤庙街, 街东端靠城墙根建有三贤庙, 正殿三间, 外廊庙门一间。内供三国桃园结义刘备、关羽、张飞三兄弟, 此庙建于 40 年代初。关帝庙西, 路南建有专为钟鼓玉皇大帝唱戏的华丽戏台。戏台西为财神庙街。街西端面东建有财神庙。由戏台北望便是两层高的钟楼, 与鼓楼同建于明正統十一年(1446 年), 钟鼓楼乃古镇最高的建筑, 二者交相辉映。钟楼建于街心, 洞门四开, 上层供奉铜铸玉皇大帝, 下层悬有一口铁铸大钟。1946 年 9 月, 钟鼓二楼同时毁于战乱。

钟楼东大街(古城东北角)坐北面南建有古城规模最大的寺院——千佛寺, 占地十余亩, 寺院山门、正殿、东西配殿、厢房、跨院、经阁不下百间。寺院前后四进院落, 处处幽雅清静, 苍松翠柏, 郁郁葱葱, 世外桃源一般。

钟楼西街为花园街, 街中坐北面南建有真武庙, 正殿供奉真武神君。

钟楼北行即为古城北门。北门瓮城内坐北面南建有关帝庙, 关帝圣君把门, 保民平安。<sup>43</sup>

据《宣府镇志》记载, 明代时龙门所城内建有多所官署衙门, 有巡抚督察院、巡按察院、分司、守备官厅、龙门守御千户所, 除衙署外, 还设有神机库、龙门仓(城东北角)、备荒仓(所治内)、军器局, 草场等供应军需的仓局。除此外, 还设有官店和药局<sup>44</sup>。

以上各衙署、仓库除个别几个有记载外, 大部分在城中的位置都没有详细地记载, 但从张等三教师提供的资料进行推测, 当年的衙署建筑应该是分布在现今的衙门街地区。

### 2.5.5 堡城——洗马林堡、西阳河堡、青泉堡、小白阳堡

堡城是保卫长城防线的主要军事机构, 每座堡城负责一段长城及其邻近的烽燧台防守事宜。堡城设在长城内侧能够设伏兵, 也能够攻击敌人的有利地形修筑。屯兵多者有 400 余名, 少者不少于 170 至 180 名。现选以下几座保存情况较好的堡城进行介绍。

#### (一) 洗马林堡

清《万全县志》记载: 该村始建于唐朝, 因人多村大, 故名“万家村”。万

<sup>43</sup> 以上内容自张等三教师所提供资料整理获得。

<sup>44</sup> [清]孙士芳修,《宣府镇志》卷十二《宫宇考》,嘉靖四十年刊本,台北:成文出版社,1970

家村，村居山湾，它东、西、北三面环山，向南是东西沙河冲击而成的广阔的平川。土地肥沃，水利方便，物产丰盛，士农工商，集居而来，形成农、牧、商行业交易中心，是塞外农、牧产品的集散地，又是历代屯兵重镇。是扼守通往塞北野狐岭下的咽喉之地，也是历代兵家必争之地。经过历代多年变故，到明朝洪武二年，（公元 1369 年）因村西山上长满荨麻草，村名又改称“荨麻岭村”。

洗马林堡，西至边 20 里，西南至渡口堡 30 里，南至柴沟堡 40 里，北至新河口堡 40 里。明代以来，在修筑长城的同时，每隔一段设“口”，并由把总或守备率兵把守。横贯万全县境内的长城二道边上就有三个口：镇河口、新河口、新开口。为了加强防御，每口必设城堡，而洗马林城堡即为扼守城外七里之遥的镇河口而建。洗马林堡是怀安、蔚的门庭，地势平漫，危而难守。

明朝初年，洗马林已是相当大的村落和军事要塞。洗马林城池始建于明宣德十年（1435 年），隆庆五年（1571 年）增修砖包，清乾隆六年（1741 年）知县左承又修。城为方城。边长一里十三步（折 521.6 米）高为三丈三（折 11 米），厚 14.3 米，墩台（长 15 米、宽 7.5 米）分布四面，城角处各一个，每边城角之间三个，共计十六个。墩台间距为 110 米。城有西、北、南三门（明《宣府镇志》记载为南西二门），北门为死门，常年不开，据说是为了防止水患或匪患。城门洞深 11.5 米，宽 5 米，城内缘洞顶高 6 米，外缘洞顶高 4.5 米，洞顶为拱形，五层五包。西门洞顶砖刻门匾“大有门”三字（初建时为观澜门，隆庆五年重修时改之），当地人称丧门，为出丧通行。南门洞顶砖刻“迎恩门”三字（初建时为承恩门，后改之），俗称喜门，为办喜事通行。

北城墙城堞全无。除北城门外开了一个豁口供人出入外，墙体基本保存完好，一面城墙，建筑特点迥然不同，重修痕迹累见。这里的老人言称：原来的城池在北，现在的北城墙恰好是原城池的南城墙，这与洗马林村名的演变史（由北向南）始为万家村，再为古长郡，三为荨麻岭——后改名洗马林，联系起来看，似有这种可能。但有待进一步考证。咸丰三年发大水时，西瓮城及西城墙南半段被水冲塌，西南的许多住户也被殃及。民国十五年（1926 年）由北方绅士郝仲德、李林泽、邢玉魁、杨忠、杨左只将冲毁的城墙处打起了土板墙。如今已是断壁残垣，疮痍满目了。南城墙两角处已破损坍塌，中间处尚好，全为城砖所包，厚 60 厘米，石条砌基，极为平整，当为隆庆六年增修砖包者也。

西、南、北三门均设有瓮城，长 43 米，宽 17 米。观南、北瓮城遗迹可推断，北瓮城门东开，南瓮城门南开，且与南门不对正，西门门扇尚存。

南城门外还设有关城，方 100 米，墙高 11 米，全系土石堆砌而成。关城设南门和东门，门为砖石结构，与内城门建筑无二，现看不到遗迹。

城内主要道路为丁字街，南北主街自南门始至城中央玉皇阁前止，另有横贯东西，连接东门的另一条主街，玉皇阁后隔一进院落有一条东西向次街，另外，

洗马林堡

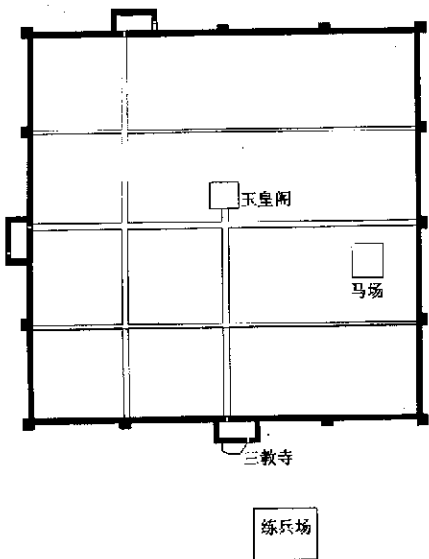


图 2-44 平面图

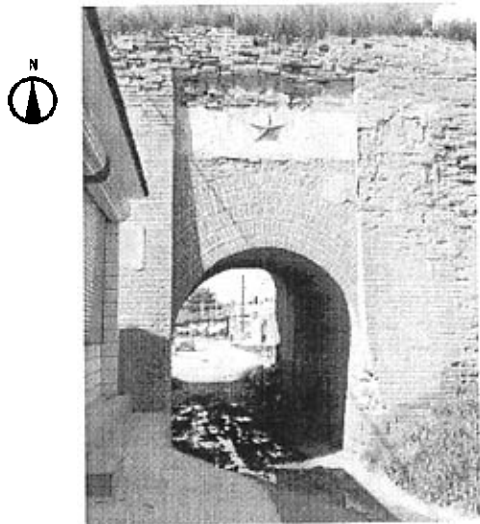


图 2-45 南门



图 2-46 南瓮城残墙



图 2-47 三教寺正殿



图 2-48 院内看三孝寺山门



图 2-49 三教寺

## 洗马林堡



图 2-50 玉皇阁



图 2-51 玉皇阁后墙



图 2-52 堡外看西城门



图 2-53 堡内看西城门



图 2-54 西城门外影壁



图 2-55 北门



图 2-56 北瓮城残墙



图 2-57 北城墙西段

自北门迄南墙根有一道南北向次街。其余便是宅间小巷。

据详细统计,在全镇不足二平方里的地面上,有大小庙宇寺院三十座。道光甲午年县志记载,仅在顺治十八年(公元1661年)就修缮过前明朝始建的玉皇阁、地藏寺、关帝庙、城隍庙、观音寺、灵官庙、三贤庙、白衣庵等八座寺庙。寺庙大多数在城里,少数在城外,也有几座建在城头上。

城内除寺庙外,还设有官厅、守备厅、公馆、神机库、洗马林仓,备荒仓共六处衙署、仓储建筑。

## (二) 西阳河堡

西阳河堡,明正统五年(1440)因旧修筑,成化十年(1474)展筑,万历三年(1575)包砖。清康熙三十二年(1693)属直隶宣化府,后一直属怀安县境域。堡城北临阴山支脉梁渠山,南踩西洋河,西、北依长城,东靠蒙汉古道。堡为宣府极西,西北与大同府平远堡接壤,北至边墙20里,南至李信屯堡40里,东至渡口堡15里。“方四里一百一十三步,高三丈六尺,顶宽一丈五尺,底厚二丈三尺二寸。城楼二、角楼四、门四。东门宾阳,南门观澜,西门远驭,北门永靖。”<sup>45</sup>

古城方位偏东迤西向阳,时值十一时许,阳光直射全城,故称向阳城。西阳河自古战略地位重要,山川相依,河水相贯,古长城由东向西至内蒙古、山西省、河北省交界止,绵亘70余里。在其正北五里许的马市口,明时曾是蒙汉贸易的集散地,且以马交易居多,由此而得名。这里亦是塞外通向西洋河的咽喉,历代兵弱频仍,为兵家瞩目。明朝初年,逃至北漠的蒙古铁骑,不时南侵,西阳河是进攻的主要关口之一。明永乐二十一年(1423),成祖率领大军亲征阿鲁台,至西阳河,闻阿鲁台远去而还。成化十九年(1483)蒙古由西阳河一路入寇顺圣东西川。成化二十年(1484),兵部尚书余子俊奉旨到西阳河督察军务,修筑长城。嘉靖二十五年(1546),总督宣大侍郎翁万达奉命筑大同东路阳和口(今山西省阳高县)至宣府西阳河边墙,修筑敌台和烽火台,至万历年间工成,加强了西阳河一线的防御工程。西阳河可谓御敌南犯之屏障。在城的南北有两条蒙汉古道环城而过,可通向呼和浩特、北京。古城外围,南北等距分筑南堡、北堡,城西一里的长城建有境门、茶盘营,皆由守军昼夜把守。为保城的安全,在城西一箭之地置有护城台。城东延伸建有23个烽燧台,与渡口堡、柴沟堡相连,使古城形成一个攻守自如,内外呼应,互相联系的防御线。

明洪武年间,为巩固其统治地位,采取了广积粮的措施。西阳河作为一地之关隘,相应加强了军事供给,延至清朝统一。明时在城东北角置守备署,分设大堂、二堂、旗牌厅,建营房130间,驻兵1900余名,马674匹。延至清代仍有驻兵96名。

<sup>45</sup>清乾隆八年《宣化府志》卷之八《城堡志》,台北:成文出版社,1968,177



# 西阳河堡

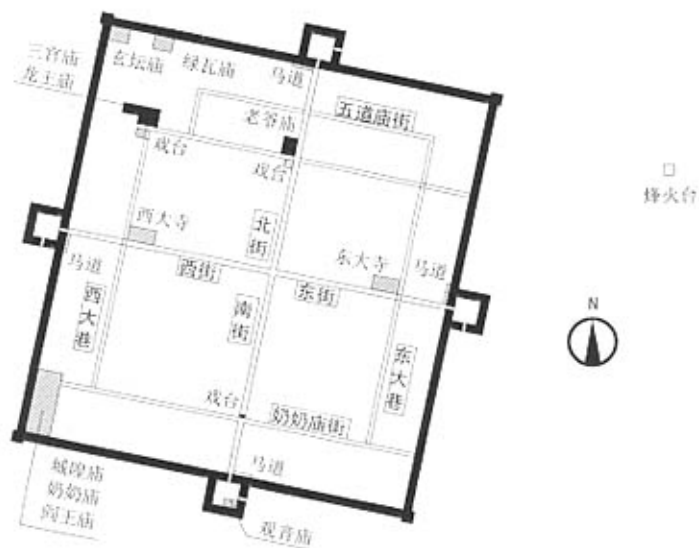


图 2-58 平面图



图 2-59 堡外看东瓮城

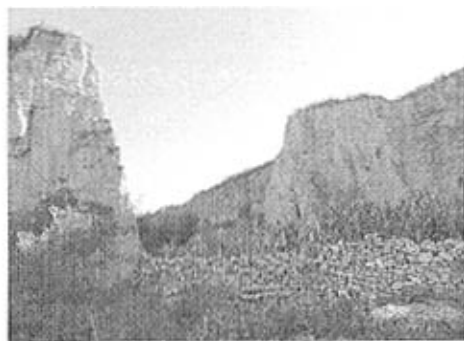


图 2-60 东瓮城城门豁口



图 2-61 东城墙南段



图 2-62 堡内看东门

## 西阳河堡

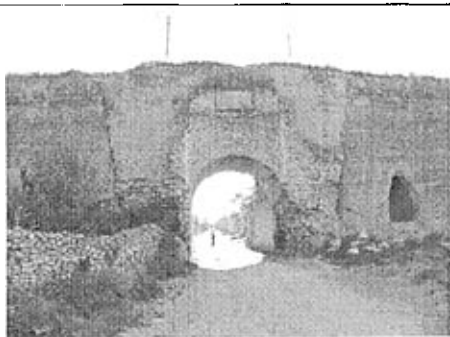


图 2-63 堡外看东门



图 2-64 南北主街上的戏台



图 2-65 西门外北墙



图 2-66 西门及瓮城残墙



图 2-67 老爷庙



图 2-68 三官庙



图 2-69 南门

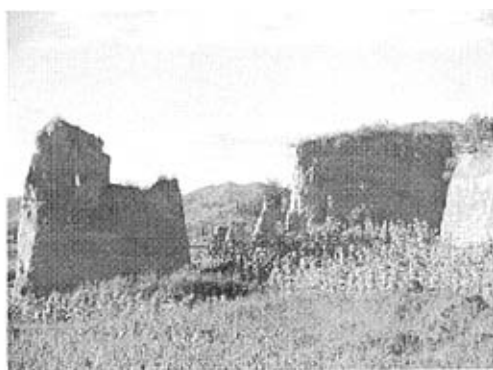


图 2-70 南瓮城残墙

城墙现状：四面城墙规模尚存，残损不齐，四座瓮城遗迹尚存，南、北瓮城保存情况稍好，瓮城门均东开，南瓮城外还有一道半圆形月城，月城门南开。东西瓮城外原还有关城，遗迹不存，瓮城门、关城门均南开。

西阳河城南北约 540 米，东西不足 500 米，城内道路系统以四门为轴形成十字主街。从街心向北、南、东、西分别称北街、南街、东街、西街，除主街外，城北半部有两道东西向次街，北为五道庙街、南为老爷庙街；城南半部一条东西向次街为奶奶庙街；城东半部一条南北向次街为东大巷；城西半部一条南北向街为西大巷。原城墙根下的环城马道，已被民房占据。

除守备署外，明代城内还建有西阳河仓、备荒仓和草场，城外建有演武厅。

古城庙宇建于万历年间，寺庙之多，建筑之宏伟是少见的，诸如城隍庙、关帝庙、玉皇庙、三关庙、财神庙、奶奶庙以及龙王庙等。最为壮观的是真武庙，位于城西北角，崇祯七年重建，殿内塑有荡魔天尊真武神像，他以肃目森严的姿态统摄北方诸神。在城内东西大街还建有东大寺和西大寺。

现城内只剩下破败不堪的龙王庙和关帝庙，其它庙宇已荡然无存。

### （三）青泉堡

本堡边外山下有青泉涌出，绕本堡之东，故名青泉。本堡地虽孤悬，四塞艰险，正北栅口相去不满三里直冲边外<sup>46</sup>，南至镇安堡 30 里，西北至独石口城 40 里，西至半壁店堡 15 里，西南至猫儿峪堡 20 里。据《宣化府志》引《北中三路志》载：“景泰四年（公元 1453 年）筑，隆庆五年（公元 1571 年）加修，万历十五年（公元 1587 年）砖包，周二里六十五步，高三丈五尺，堡楼二，角楼四，铺一，门二座。”<sup>47</sup>

青泉堡地势西北高东南低，平面呈矩形，南北长约 340 米，东西长约 302 米，整个城池向东北方向偏斜约 45 度，堡内道路结构呈“一街八巷”即南北向主街和八道东西向小巷。城内西北主街路西小巷口，现存古井一口仍在使用，另有戏台基址一座，位于古井北，面向主街而建。占据城中心位置的是当地人称的衙门院，推测为明代巡按察院署或防守衙的旧址。根据《宣化县志》记载，明时堡内还设仓库，位置不详。堡外东南角有校场。

城墙局部存残圯的夯土围墙，基本上保存着原堡的规模，包砖已被拆为民用。南北二门皆有半圆形瓮城，现已毁，据堡内居民讲，瓮城门均向东开。南北城部门制相同，经测量洞口宽 3.7 米，深 13 米，券高 4.5 米。门上原镶有额匾，今已无。城堡东南方向有一座砖砌敌楼，上三分之一已毁，下部较好。

<sup>46</sup> [明]杨时宁，《宣大山西三镇图说》，卷一，《宣府巡道辖上北路总图说》，明万历三十一年刻本

<sup>47</sup> 清乾隆八年《宣化府志》卷之八《城堡志》，台北：成文出版社，1968，177

## 青 泉 堡

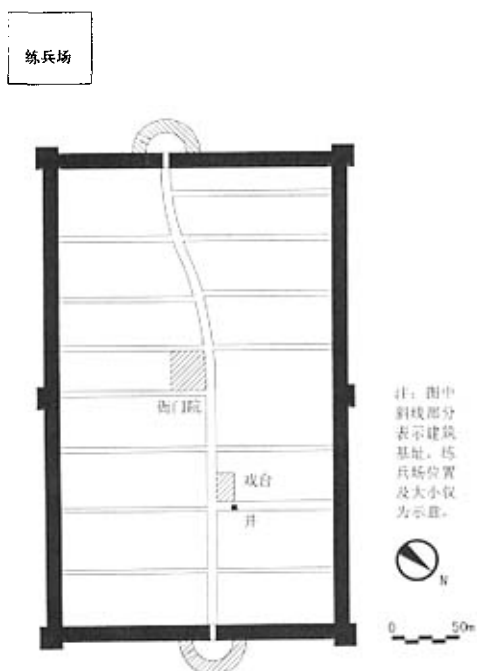


图 2-71 平面图



图 2-72 衙门院门残迹



图 2-73 衙门院残存台阶

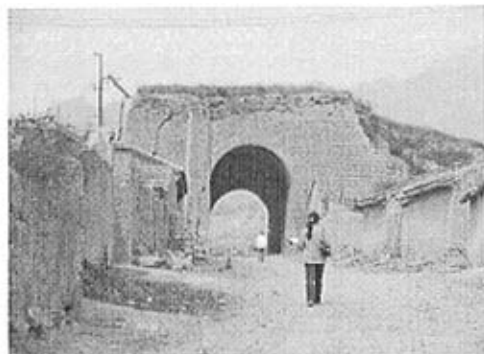


图 2-74 堡内看北门



图 2-75 堡外看北门

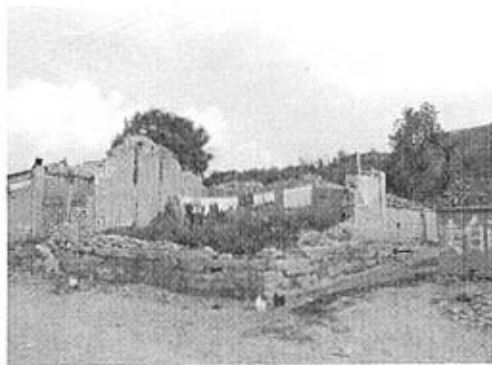


图 2-76 戏台

## 青 泉 堡



图 2-77 南门



图 2-78 老井



图 2-79 残墙

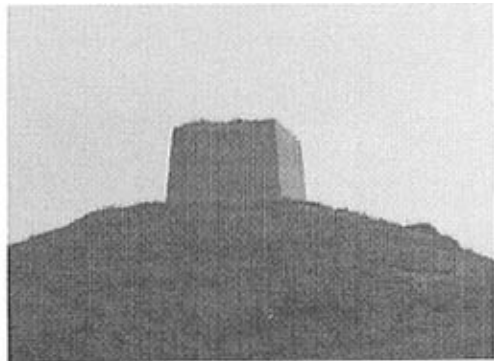


图 2-80 堡外东南山头的烽火台



图 2-81 堡墙上俯瞰堡内

## (四) 小白阳堡

小白阳堡西北至大白阳堡 15 里，东至龙门关堡 15 里。东北至龙门卫城 45 里，西南至赵川堡 10 里。“本堡东与龙门卫接界，烽火戍卒相望，有唇齿之义焉。堡建于宣德五年，嘉靖四十三年加修，犹然土筑也，万历二十四年始砖包之。周二里三百步，高三丈五尺。”<sup>48</sup>《宣化府志》引《宣府镇志》载：“高二丈六尺，方一里一百六十步，城楼一，城铺四，南一门。”<sup>49</sup>《宣府镇志》中记载的应为堡初建

<sup>48</sup> [明]杨时宁，《宣大山西三镇图说》，卷一，《宣府巡道分辖中路总图说》，明万历三十一年刻本

<sup>49</sup> 清乾隆八年《宣化府志》卷之八《城堡》，台北：成文出版社，1968，180

# 小白阳堡

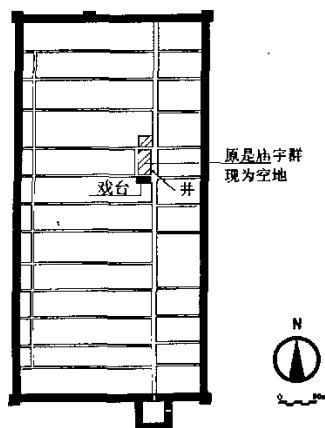


图 2-82 平面图



图 2-83 南瓮城门内侧



图 2-84 南瓮城门外侧



图 2-85 南门



图 2-86 戏台



图 2-87 北城墙残段



图 2-88 北城墙东段



图 2-89 西北角墩台

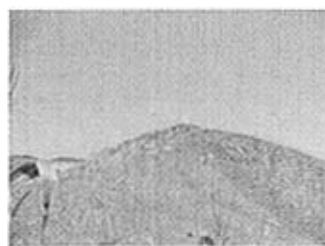


图 2-90 堡外山上烽火台



图 2-91 堡墙上俯瞰堡内

时的规模,《宣大山西三镇图说》中记载的应为嘉靖四十三年加修后的规模。

小白阳堡平面呈矩形,南北长约 521.7 米,东西长约 230 米。堡内道路结构呈“一街十二巷”,即南北向主街和十二道东西小巷。主街距东城墙约 40 米。另外,距西城墙 15 米处有一条贯通东西十二道巷的南北小巷。十二道东西小巷间距大略相同,约为 38 米,恰好为一进院落的深度。堡的内部格局非常规整。

主街偏北路西有空地,路边有古井一口,现已填塞弃用。据堡内居民讲,此处空地原为庙宇群,毁于文革。空地南侧留有戏台基址,其上已翻盖为砖结构新戏台。

堡西、北城墙保存尚可,北城墙有墩台一个。南门有方形瓮城,瓮城仅残存东墙。南门和瓮城门保存尚可,两门制相同,南门洞口宽 3.4 米,深 13.8 米,券高 3.6 米。瓮城门已被堵死。

根据《龙关县志》记载,明时堡内西南角建有操守官厅,还有仓库、草场、神机库,堡外有演武厅,位置不详。

### 第三章 宣府镇军事堡寨的聚落特征

#### 3.1 聚落形态特征

明代宣府作为军事重镇的性质对堡寨聚落形态的影响深刻,从堡寨聚落外围到内部布局都产生了巨大的影响。主要表现在以下几方面:

##### 3.1.1 与边墙合一的外部形态

明代长城沿线的军事堡寨作为边防战略防御政策下的产物,从一开始就和长城相依相存。在聚落形态上,长城作为堡寨聚落的外围保护圈,也成为聚落形态景观的一部分。

明“九边延袤几八千里,墩台关口,联以重墙,亦犹长城之遗而讳其名耳。”<sup>50</sup>这九边,以辽东、蓟镇、宣府、大同、山西、延绥、固原、宁夏、甘肃九个主要军事重镇为中心的九大军防区,根据“分地守御”的原则,各自负责一段边墙、城堡和烽火台的修筑,各自划定管辖范围、形式、防御体系为标志。因此九边是“边”与“镇”的结合。宣府镇是最早设置的四镇之一。

宣府镇系丘陵地区,地形复杂,防守较难,采取以关隘为重点、烽火台为前哨、城堡做掩护,外长城做依托,与后方增筑的内长城(属昌镇、真保镇),构成重叠多道大纵深的防御体系,直接保卫京师左翼。这样,堡寨本身坚固的城墙防御体系与几里外高山上的边墙、几十里外其他城堡间的相互协守、堡周围守护的烽火台以及堡寨本身结合自然环境的层次变化的设置是统一的,没有一座城堡是可以孤立存在的,失去了这种互相的依存关系,堡也就无险可言,更失去了最壮观的外围聚落景观。

##### 3.1.2 规整的内部格局

长城沿线堡寨体系中,等级较高的为九边重镇驻地和行都司驻地,其下为路城,卫城以及独立的守御千户所城,最低层的为防御城堡、堡寨。这些城堡,一般都是由朝廷出资在平坦的基地上依照中国古代“方形城制”的基本模式进行有规划的建造,平面规则,城防设施完善。几近小型城市。城筑成后,迁内地军民来此屯守。

九边重镇的城市多数为边境地区的中心,除军事防御职能外,同时也具有较强的政治、经济职能。因此,一般镇城的规模都相对较大,修建在地势平坦的交通要道上,平面呈方形或长方形,周长在12里以上,宣府城由于是防御北元势力

<sup>50</sup> [明]王士性:《广志绎》卷一《方輿崖略》,上海古籍出版社,1986年



的重镇，更是达到了周长 24 里的规模。镇城的城门数量最少为四门，即每边各开一门，干道系统呈十字形，如大同城。宣化、榆林开七门，干道系统呈井字形。镇城的道路可分为干道、一般街道、巷三级，形成垂直相交的类似棋盘式的道路网。城中重要的衙署、军事指挥建筑分布在主干道两侧；在干道、街道的交汇处形成店铺林立的商业区，两侧还分布城内的主要庙宇寺院。

卫、所城以驻屯为主，经济职能相对较弱，但也有不少非军籍居民。卫、所城周长四里至七里，如万全卫城周六里十三步，少数因险设防的稍小；堡、寨是屯兵系统的最小单位，为纯粹的军事设施，居民基本以驻军为主，基本没有经济职能。堡的周长一里到四里不等。卫、所、堡城根据地形而设，一门到四门不等。卫所城道路结构布局多为十字街，堡城大则十字街，小则一字街，道路分为街及巷二级。街巷整齐平直，通往堡门的主街宽阔畅达，并且多依古制在城墙内侧设环城马道，作为兵营时房舍行列式排列、形象单一，后来演变为村落，则逐步建筑起民居院落。小堡通常不开北门，而在北门的位置建真武庙供奉的是北方之神，这是因为敌人多为北方民族，此做法有一定的心理防御作用。见图 2-2。

### 3.1.3 以高墙深壕为特征的堡垒本身防御体系的修建

明长城沿线的军事堡垒聚落的选址多从军事要求出发，建成有深沟高垒的防御设施。城墙是军事斗争的产物，是一切防御措施的载体，所以城墙上的附属建筑都体现服务战争这一思想。城门、瓮城、城楼、角楼等附属建筑从不同角度构成一个完整的攻防体系。

**城门**——是进入城堡的惟一通道，是维系城堡安全的关键所在。在战争中，它是攻城战的重点，也是城防的薄弱环节，所以城门建造的非常坚固。门洞都是砖拱券式样。规模较大、防守位置重要的城堡门洞更深达 19 米，门洞内设厚达 20 厘米的木制大门。门扇还由铁板包裹，布满铁蘑菇钉，从而增强了门扇的硬度，降低了火攻城门的危险性。

城门上一般均建有城楼，也可称箭楼或櫓楼，标志城门的位置，观察控制出入城的人。城墙上每隔一定距离也建有箭楼或窝棚，这些高大的楼平时可远观窥视敌情，也能作为守城军士的住所，还能存放烟火、擂石等武器。作战时，则成为主将坐镇指挥和守城军士射击的据点。

**瓮城**——是建在城门外的小城，前后门均不正对，与道路的关系也是有意做成“曲屈相对”，士兵可以在瓮城墙上组织侧射火力，用以增强城堡的防御能力。还有的城在瓮城之外还设有关城，即使敌军攻破关城门，但仍可借瓮城门防守。敌方的攻击力量也会受到种种限制。从战术上讲，因为延迟了敌军进攻的速度，而为守城军士争得了时间，城上守军则能迅速组织调度，居高临下从四面八方组成交叉射击网，给敌方攻城军士以致命打击。

**马道**——设置在城内紧靠城墙的一种斜坡磴道，多位于城内主要街道的尽端，是便于兵力调集、迅速应战防御中的移动性考虑。战斗时防守军士以及战马可以从此登城。规模较大的城堡都有三至四处。也有的城堡每面有两个马道。

**角楼和墩台**——城墙转角设有方形角楼墩台，上有城楼，可以住巡防兵丁，每隔一定距离还设墩台，以便组织防守的侧射火力，二层空心角楼的作用是解决城守死角，加大防守面，增强高空侦察和狙击能力，是一座城堡不可缺少的防御设施

**护城河**——在城墙的四周，由人工挖筑壕沟，再引水注入，形成了保护城墙的一道屏障。河上有的建有吊桥。城的防御重点设施均集中在城门。利用宽深的壕沟阻碍进攻的措施，人类早在原始社会就已使用了。氏族公社时期，部落群体常在居住地的四周挖筑深沟，以防止外族和野兽的侵袭。它的历史比夯筑土城的历史还要久远。但随着历史的前进，二者的关系逐渐密切起来。一般来说，夯筑城垣和挖掘城壕常同时进行。挖深壕所得的土，就用来筑城，既经济又快捷，并且凹凸落差形成了双重防御体系。另外，护城河还是古代的消防设施，它就像一座巨大的蓄水池，城墙一旦失火，人们则就地取水，扑灭大火，控制火势蔓延。所谓“城门失火，殃及池鱼”也正是这个道理。

### 3.1.4 众多军事衙门在城、堡中的存在

在前一章对各个城、堡的介绍中，我们可以看出，军堡与普通村堡内部构成的要素的不同在于各个城、堡内存在着的军事衙门，宣府镇城内林林总总的衙门府邸更是达到了二十四个之多，即使是小堡也会有一座规模相当宏敞的防守官厅。这些大大小小的官署往往占据着城、堡的中心或略偏的位置，地点适中，坐北向南，阳光明亮。他们的存在和地位无一不反映军事重镇的性质对堡垒聚落形态的深刻影响。见下页表 6<sup>51</sup>。

### 3.1.5 城、堡内外其他和军事相关的用地分配

此处所指的城、堡内外其他与军事相关的用地，主要包括仓储、草场、神枪库，神机库、军器局、庙祠和牌坊。

#### （一）仓储和草场

在军事重镇中必备的场地以粮仓和草场最为典型。所谓“仓场者，广储蓄、备旱涝，为军民寄命者也。……至于预备常平，尤为吃紧，而草所转输，百倍艰难。”<sup>52</sup>所以，宣府镇内大到镇城小到边堡都备有粮仓和草场。另外，很多堡城中

<sup>51</sup> 资料来源：[清]吴廷华等纂修，《宣化府志》，清乾隆二十二年刊本，卷二，《公署考》

<sup>52</sup> [清]吴廷华等纂修，《宣化府志》，清乾隆二十二年刊本，卷十六，《军储考》

还有专门负责军器的官宇——军器局和“专收火器”的神机库，火药局等。

表 6 明代各城、堡内官署表<sup>53</sup>

官署名称	路城	卫城	所城	堡城
巡按察院	√	√	√	◇ <sup>54</sup>
守备官厅	√	√	√	√ <sup>55</sup>
操守官厅				
防守官厅				
参将府	√			
河间行府	◇ <sup>56</sup>			
保定行府	◇龙门所城	◇怀来卫城		
真定行府				◇马营堡
大名行府		◇蔚州卫城		
巡抚督察院	◇万全右卫城	◇万全左卫城		
守御千户所	◇ <sup>57</sup>		√	
兵备宪司		◇怀来卫城		◇赤城堡
游击将军署		◇怀来卫城		
卫指挥使司	◇ <sup>58</sup>	√		
分守藩司	√	√		
分巡臬司	√	√	√	
总督府		◇怀来卫城		

表 7 明代宣府城内仓场、厂局表<sup>59</sup>

仓场	位置	厂局	位置
万亿仓	钟楼东	兵车厂	河南营北
宣德仓	城东北隅	军器局	都司内和褒忠祠后
宣政仓	钟楼东	造作军器局	各卫和兴和千户所内
宣化仓	城西北隅	造作火药局	兵车厂旁
备荒仓	各卫所内	钱局	书院东
东草场	广灵门内	神枪库	钟楼西北
西草场	宣府右卫后		

<sup>53</sup> 表中“√”表示确定设置有该衙署，“◇”表示根据情况设置，除特殊说明外，则表示其后仅所注城堡设置。

<sup>54</sup> 根据堡的规模而定是否设置。

<sup>55</sup> 根据驻守堡内的官员级别而定。

<sup>56</sup> 指葛峪堡，万全右卫城

<sup>57</sup> 指路城与所城合置时

<sup>58</sup> 指路城与卫城合置时

<sup>59</sup> 资料来源：[清]吴廷华等纂修，《宣化府志》，清乾隆二十二年刊本，卷二，《公署考》

## （二）庙祠和牌坊

表面上看，庙祠和牌坊两者之间似乎没有关系，但是在这里它们却因为军事相关的共同原因可以归为一类。

宣府镇各个城、堡内所建庙祠主要分为两类：一类是明代地方常见的庙祠，如文庙、城隍庙、奶奶庙、观音庙、龙神庙。它们都是按惯例历代传袭而来，或因明朝制定的新制度。另外一类，就是具有彰表军事的庙祠，如旗寿庙、关帝庙、马神庙、真武庙、显忠祠、褒忠祠、汉寿亭侯祠等，他们或者祭祀武神，或者纪念忠臣烈士。

明初是战争的多发年代，作为边关重地的军事堡寨，常年笼罩在战争的阴云下，巨大的精神压力，残酷的战争创伤以及贫乏的生活环境，不可避免地影响着守卫官兵及眷属的士气和斗志，不同程度地产生厌战、悲观的情绪，甚至发出“宁为太平犬，不为战乱人”的叹息。这种状态与他们承担的使命是不相适应的。他们需要有一种“超级”力量作为精神支柱，以保持旺盛的斗志，完成守卫使命。在当时的历史条件下，宗教作为一种精神支柱是再合适不过了。他们相信，法力广大无边的神灵会保佑他们平安和胜利。所以在各城堡中，出现了弘扬“忠义，勇武”精神的各种武庙。宗教的核心学说是惩恶扬善，但在这里还被赋予了忠君、卫国、保家的内涵，从而有了积极的意义。

根据《宣化府志》的记载，镇城、路城、卫城、所城中的主街街心都建有极具标志性的四个大市坊，分列在东、西、南、北大街上。还有属于城内众多衙署各自的官署坊和旌表武臣和武德的牌坊。相比较之下，孝子烈妇的牌坊极少。

牌坊在封建时代具有重要的旌表道德意义。所谓“观坊之多而知风化之美，观巷多而知民居之密，坊与巷俱以多为贵，而巷多又不若坊多之可贵。所以然者，民欲其庶欲其富又欲其善，国有旌典所以劝善也”。所以说，祠庙和牌坊的性质，反映了宣府各堡寨聚落社会思想上的军事化。另一方面，这些建筑的存在，也从侧面反映了明代宣府各城堡社会生活和思想状况。比如，堡中“藩府有常禄之供，将士有世禄之养”的贵族，便有了修筑寺庙的资金来源；普通居民在各种压迫之下，寻求精神寄托。另外，在边境“寇掠者无虚日”的环境下，人们为了企福思安，共同需要求助于偶像，去求神拜佛。

除城、堡内的各种军事用地外，各城堡外二里内还设有平时供军士操练的校场，路城、卫城、所城在校场边还设有演武厅供军官坐镇指挥和休息。宣府镇城的演武厅东西两侧还配有各营将领官厅。

## 3.2 堡内居民的生活特征

任何事物的影响因素都不是单一的，对军事堡寨聚落形态影响因素也一样，

上文中提到明代宣府镇军事堡寨庙祠寺观的多建,除了和作为军事基地的聚落性质有关之外,还和堡寨内的与军事紧密联系的社会文化生活相关。

聚落的规划设计,是对聚落中居民生活空间的一种规划。中国古代封建聚居聚落的规划,一般在结构上显示出时代传承的关系,还受到当时聚落中统治集团意志的支配。同时,堡在设计的时候,势必要考虑到将来居住在这个城堡中的人们的生活方式。明代宣府军事堡寨的形态,无论从外部形态还是内部结构的设计着眼,那是为了保证堡寨和堡中居民在战争中的安全,他们的安全,意味着明廷在这块国土上的占有和支配。聚落形态的形成要受社会、军事、经济、文化等因素的不断影响,由聚落空间不断被充实和改造而形成。聚落空间是人类行为的结果,又是行为的空间场所。所以,分析明代宣府军事堡寨的聚落形态,尤其是堡寨内部空间的分配,势必要先研究明代宣府的居民生活。当然从另一个角度,宣府城堡中生活的居民,其行为方式的各种表达,如风俗、道德追求等本身也在创造着与其他民堡所不同的景观。

### 3.2.1 居民构成成分特殊——以军户为主

作为边地聚居聚落,堡寨居民成分构成和内地相比很特殊。“城内军民繁多”,<sup>60</sup>军户是堡内的主要居民,这一特点对堡寨居民生活方式直至聚落空间布局有很大的影响。

为加强边地的开垦,自洪武年间起,朝廷多次从内地移民或征调内卫军队来宣府驻屯。如“洪武二年诏徙吏民于内郡”,“洪武二十四年春,征山东骑士来屯”“洪武二十八年正月,命周王𠖽发河南属卫军,晋王桐发山西军属卫军往塞北筑城屯田”。“洪武三十年夏,征诸路边兵来屯”。直至明朝末年,城内人口绝大多数为在籍军户。如嘉靖年间的《宣府镇志》记载当时宣化城内人口情况是:军户十二万四千七百九十七人,官户四千五百五十一人,民户仅两千零三十五人。由此可见,宣府镇城是一座名副其实的“军城”。

都司中,有的下属卫城或营堡则完全是根据设防的需要,筹划建城(堡)于前,移民开拓于后。如《宣府镇志》载:“永乐十二年(1414年),礼部尚书赵玘迁民。时,隆庆(延庆)、保安(涿鹿)、永宁州、县虽命创置,尚无编户。至是,始迁内地民实之。乃命玘来安辑。玘至,披荆棘,立坊市,画田亩,布约束,二、三载遂为都会令区。”

### 3.2.2 居民生活特征——为战争服务

在这些以军户为主要居民的堡寨中,军民的活动很单一,各项活动以备战为核心,尤其在民族关系紧张的时期,每时每刻笼罩在战争的阴霾下,随时接受战

<sup>60</sup> 《明英宗实录》,卷一一七

争和死亡的威胁。

首先，为战争服务，是居民的最高使命。

明朝实行军户制度，军人和他的家庭天生就是为了战争而活着。屯田、备战、参战是他们的生活方式。正统年间，巡抚大同、宣府右副都御使概括了军人的一年全部的生活内容：“塞北军士守边效劳，岁无宁日，其余丁无他生业，惟事田作。每岁自正月伺候接送北虏使臣，至二月出境，三月始得就田，七月又复采草，八月以后修关备边，十月又将迎接使臣，计其一岁之中，不得尽力于南亩者十常六七，况边境直抵沙碱碛瘠，霜早雨迟，收获甚薄，听其自食，庶几仅足。”<sup>61</sup>

商人也是战争中最需要的成员之一，也是边境地带最活跃的群体。由于募兵、筑墙和战守造成的九边靡费，使长城沿线九边地带形成一条特殊的消费带，也是全国最大的银钱消耗地带。其中消费量最大的是军饷，所以才说“军国之务重大者唯边饷，而军国之需称浩繁者亦唯边饷。方今边饷匱絀极矣！”<sup>62</sup>此外，在宣府地区，缺乏铁农具和布帛等生活生产用品的生产能力<sup>63</sup>。这些除了靠政府供应以外，更要靠商人的转卖。

作为在人口总数中占少数的当地人，除了间接为战争服务外，还被直接收编为土兵，直接参加战争。

其次，战争和死亡时刻威胁着军民的生命。

宣府军民时刻处于战争和死亡的威胁之下，城墙是他们正常生产，生活的保障。“宣府、大同地方，郡县达贼侵扰，去来不常，或攻围城池，或剥掠人畜，或以轻骑袭我輜重，或以人少诱我官军，声东击西，出此入彼，边民不得耕种，士马不得休息。”<sup>64</sup>甚至在军民出城樵采之际，敌人也可能随时出现：“达贼四散潜伏，窥伺军民出城樵采，突至剥掠其家，有全家杀虏者，有夫妻间存者，有弟兄被虏而父母孤独者，有父母被虏而孤幼无倚者，有漫散不知所之者，有被虏逃回残其肢体者，老稚悲号，声彻原野。”<sup>65</sup>所以生活在这样环境下的人们，对城墙的依赖最大，筑墙、修墙已经成为保护生命的必备活动。

<sup>61</sup> 《明英宗实录》，卷一六九

<sup>62</sup> [清]孙承泽，《春明梦余录》，卷三十五《户部一》，上海古籍出版社 影印版，1993

<sup>63</sup> 《明宣宗实录》卷六七：“大同、宣府缺布、绢、棉花、茶、盐及农器犁、铧等物。”

<sup>64</sup> [明]于谦，《令诸将预定安边策疏》，《明经世文编》，卷三三

<sup>65</sup> 《明英宗实录》，卷一九二

## 第四章 宣府镇军堡特例研究——鸡鸣驿

金陵名山不一，其最著者称鸡鸣，居其麓者，每多魁奇杰特之士，或腾誉文坛，或树勋武略盖钟灵毓秀，有自来矣。兹堡之名鸡鸣，名以山也。岿然峙堡之西北，其峭拔不与诸峰属而插云碍日，苍翠丽鲜，犹其在金陵者。<sup>66</sup>

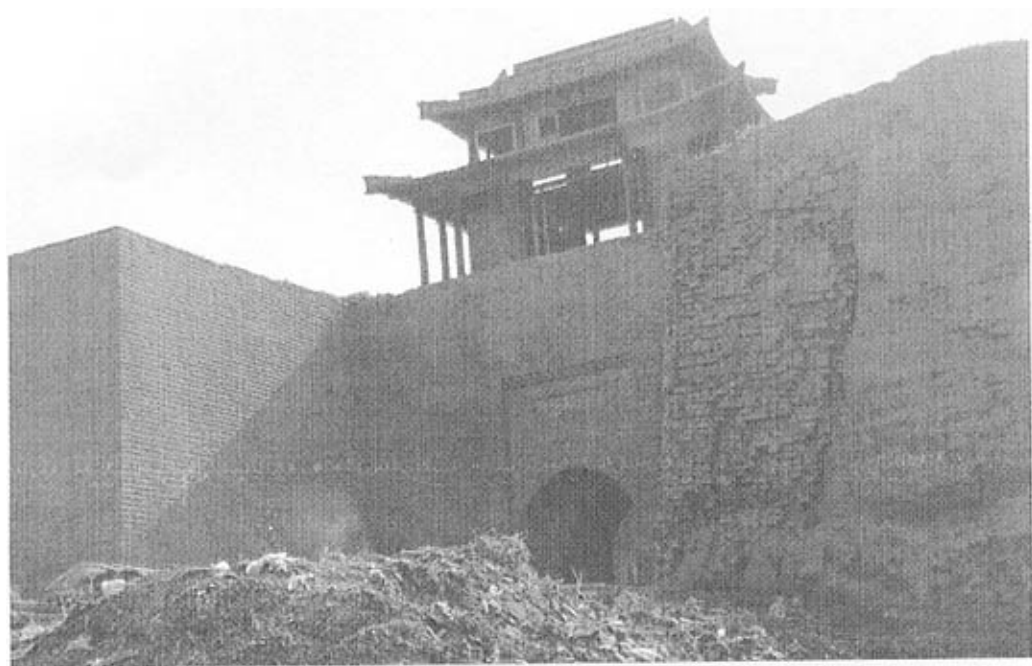


图 4-1 东城门

### 4.1 独驿成城

#### 4.1.1 驿站的发展沿革

驿站的功用主要是传递关防，接待信使，为他们提供食宿和相关用度。从历史上竖看下来，驿站既是行政机构，也是军用设施，从前朝到近代一直顶续接连。

中国最早在战国时候就已有了驿站，叫邮驿，专门用作传递文书。汉朝的驿站叫传舍，为传送文书的驿夫提供食宿和更换车马之便。这种传舍常是在交通大道沿途每隔三十华里置设一处。

唐朝时候又因地因势置设了水路驿站，叫水驿。驿站设驿长一人，是驿站最高行政官员。到了宋朝，驿站密度渐大，由每三十里一设衍成二十里甚或十里间隔，

<sup>66</sup> [清]乾隆三十七年《新建魁星楼碑记》

叫邮铺。此前的递信驿夫皆由当地百姓充任，宋朝的驿递役夫则全是在役军卒。军急时候，宋朝还增设了急递铺，专门用作紧急传送信息文书，好像现在的特快专递。元朝的驿站称作站赤，这种站赤网结深长，甚至融贯过欧亚洲际间信息交通。

明朝驿站在规模建制上除延续历来的水驿设置外，又置设了马驿和递运所。具体到长城区域内的驿路交通，邮书传递的设施和制度，明朝统治者，为传递声息并保障交通供给的需要建立了军事邮传组织。其中包括“传烽”：由长城沿线的边墩和相连的交通沿线的路台组成，驻墩“守瞭军”遇警依制燃烽、鸣炮，路台接续照传。驿站：调整前朝的站赤，在主要交通干线上设置驿站。宣镇的东、西、北等路段设置过远，以 60 里为距特别设置独立驿站。担负递运、喂养、役务的是常设的“走递军”。铺舍：先是在无驿的支路以 60 里一置，到中期各路一律按 10-20 里的间距增置，称作“暖铺”，除由走递军接应传递外，还具备接待食宿的功能。这三方面的布置均纳入了都司、卫所管辖的军事体系，便得上传京师，下达边障，形成了一套较内地更为严密高效的邮传、转输系统。

从晚清时起，邮局和电报诸类渐由西入，驿站功用趋向蜕化。年深日久，驿站本身多被人毁或风水侵毙，幸存的便成了史迹与文物。

#### 4.1.2 鸡鸣驿驿传与防御的双重性

明朝驿路上的城、站、铺均根据驻扎兵员的多少修建有坚固的防御工事，在城防附近建有站台，以保障驿路城、站间的联系。规模较小的驿站及暖铺均由卫所城堡管辖。多依附于卫、所、堡城设置，位于城内或关厢，如雕鹗堡驿、赤城站、云州驿。而位于支路上的暖铺一般有 5-10 名驿卒驻守，多由附近的农民抽调。如“佐字”暖铺，位于宣化城西十里，前有亭，亭后正厅五间，两庑倍之，亭南为中门，中门外又有两庑，各三间，前为大门，其门楣曰“来远”。驿城规模与屯兵的堡城相似，城为四方形，有与驿路相平行的两个门。

鸡鸣驿曾在我国邮政史和军事史上起着重要的作用，其特殊的战略地位使之独驿成城。这座位于河北省怀来县西北界的鸡鸣山驿城，选址在洋河的北岸，鸡鸣山与八宝山峡谷行洪而成的山前洪积群西腰。这里是自先秦即形成的上谷干道穿越宣、怀两个山间盆地所必经的咽喉之地。经此，向东南，过土木、榆林、居庸、榆河 4 驿递达京师。向西北，至宣化，析为两路，一路北上张家口，经库伦（乌兰巴托）直通俄罗斯；另一路转西过怀安、大同、历长城沿线诸驿通达新疆。除此干路之外，向南有古桥（石碣桥），跨过洋河，迭经涿鹿、蔚县，历飞狐陁直驰险塞紫荆关。向北沿两山峡谷间的辟路上行，仅 50 公里即达明长城的外边。因此在驿置上始终被列为极冲。其东距土木、西北距宣府二驿各 60 里。由于沿驿路东与二里半台、五里台，西北与距城五里的巡逻铺相策应，且不重复设置递铺，



故兼有递运、接待、传烽等综合功能。在上述情况下,出于防御的必需,成化十七年(1481年)扩修了土垣,隆庆四年(1570年)外包以砖,筑成周长“六百九十九丈,高三丈五尺”<sup>67</sup>、规模显著超过其他独设的边驿、墙高等同镇府城垣的宏伟驿城。实测平面直角方形,周长1866米,高11.7米(含垛口),面积达220000平方米。据《宣府镇志》记载,明嘉靖年间,由守备率领328名官兵驻守鸡鸣驿,另据《续宣府镇志》记载,明时城墙各面都有常备的军械,可以说为保障驿站的安全、驿务的畅通,走递军实际是一面作战、一面通邮的。由此可见长城沿线边驿这一特殊的驿情。

## 4.2 鸡鸣驿的历史与原状

### 4.2.1 鸡鸣驿城的营建历史沿革

考古调查发现,现鸡鸣驿城城内外发现汉代、辽代时期的砖瓦,西南城墙的夯土中夹杂着战国、汉、辽时期的陶片。

先元时期,蒙古国于现鸡鸣驿址设“府邸店”,为直属西京路德兴府之一座驿站。

明永乐十八年(1420年),为传递西北军情信息,特别是为明廷对蒙古各部作战需要,这里再设驿站,且因鸡鸣山而得驿名。次年(1421年)因防御之需扩筑土垣,周长约两公里。这时的鸡鸣山驿已成为宣府进京的最大的军邮驿站。<sup>68</sup>

成化八年(1472年),明廷拨款修整土垣。十七年(1481年)都御史秦弘会同镇守官员再次督修营堡。

嘉靖三十八年己未(1559年),操守指挥王漠“修城高三丈五尺,方三里四十六步,门楼三,角楼四。”<sup>69</sup>

嘉靖四十二年(1563年)“仲秋敌诡计钩垣,将城攻坏”<sup>70</sup>,鸡鸣山驿城由此毁于战火。

隆庆四年(1570年),时任内防守指挥的王懋赏“监督起工,砖包,修完东、南城二面,五年修完西、北城二面,大墙平高三丈,上加女墙五尺,四周城台,共六百九十九丈,重券东西城门,开越楼越城各二座,更铺一十二间。”<sup>71</sup>

清康熙三十二年(1693年),撤消了宣府都司、卫、所,改置府、厅、州、县。鸡鸣山驿脱离军管,改隶宣化县,单设驿丞署,负责驿站所有事宜。同时改指挥署为把总署,负责城守之责。

<sup>67</sup> 《宣化县志》,卷七,《城堡志》

<sup>68</sup> 《大清一统志》卷二十五载:“鸡鸣驿堡……明永乐十六年设站于此,……十七年因民堡增筑,周四里有奇。旧为镇城入境要路,今设把总驻扎。”

<sup>69</sup> 《宣化县志》,卷七,《城堡志》

<sup>70</sup> 《宣化县志》,卷七,《城堡志》

<sup>71</sup> 《宣化县志》,卷七,《城堡志》

乾隆三年（1738 年）三月至次年七月，清廷拨银 21000 余两对鸡鸣山驿四面城墙、土牛、垛口、女墙、东西二门、城楼券洞进行了大规模维修，并在东垣外新筑护城石坝一道。

民国三年（1913 年），北洋政府决定撤消全国驿站，使得鸡鸣山驿历时五百年的古驿城历史从此宣告终结。驿城逐渐衰变为村落，村名鸡鸣驿，隶属宣化县辖。

1948 年鸡鸣驿划归河北怀来县管辖。

1982 年 7 月，河北省政府公布鸡鸣驿为省重点保护单位，使鸡鸣山驿的文物保护工作纳入法制轨道。

1986 年地方部门按原样修复驿城的四扇城门。

1990 年在河北省文物局主持下抢修东、北两面城墙和西墙局部。

1999 年对驿城内城隍庙、财神庙、龙神庙、关帝庙进行抢救性维修。

2001 年，经国务院批准，鸡鸣山驿成为第五批全国重点文物保护单位，标志着党和政府对鸡鸣驿的高度重视。鸡鸣驿的文化保护工作从此进入了新的时期。

#### 4.2.2 鸡鸣驿城的规制

鸡鸣驿城主要具有邮驿传递和军事防御的功能，同时由于地处交通要道也成为商家发聚之地，具有一般城镇所包含的商业、居住、文教、娱乐、宗教等所有功能，据驿城内碑刻记载，该驿仅当铺就有 6 家之多，同时还有商号 9 家、油铺 4 家及茶馆、车马店等，其城池布局具有高度的典型性和独特性。

##### （一）内部格局

鸡鸣驿城的形状接近于正方形，东边长 464.3 米，南边长 482.1 米，西长 459.25 米，北长 486.15 米，周长约 1891.8 米，整座城池向西北方向偏斜约 22 度。

整座驿城呈明显的东北高西南低的态势，东北最高处的地平标高为 504.50 米。东南最低处的地平标高为 484.50，两者相差 20 米。

城内地平低于城外沙河水位，因此在东城墙外 25 米与沙河交界处建有 3 米高的南北向护城石坝。

鸡鸣驿城内的主要道路可用“三横两纵”来概括。其中三条东西向的大街分别称头道街、二道街、三道街，由南自北依次排列。同时在距离东城门 80 米处和距离西城门 113 米处各有南北向街道各一条，分别称东街和西街。

头道街又称前街，连接东西城门，是城中最重要、最宽阔的一条街道，宽度约 9 米。西街宽约 8 米，联系南北交通，也比较重要。

城内紧靠城墙内侧设置了宽约 5 米的环城驿道，另外有五处马道可以登上城墙，既便于邮递交通，又有利于战时防御。

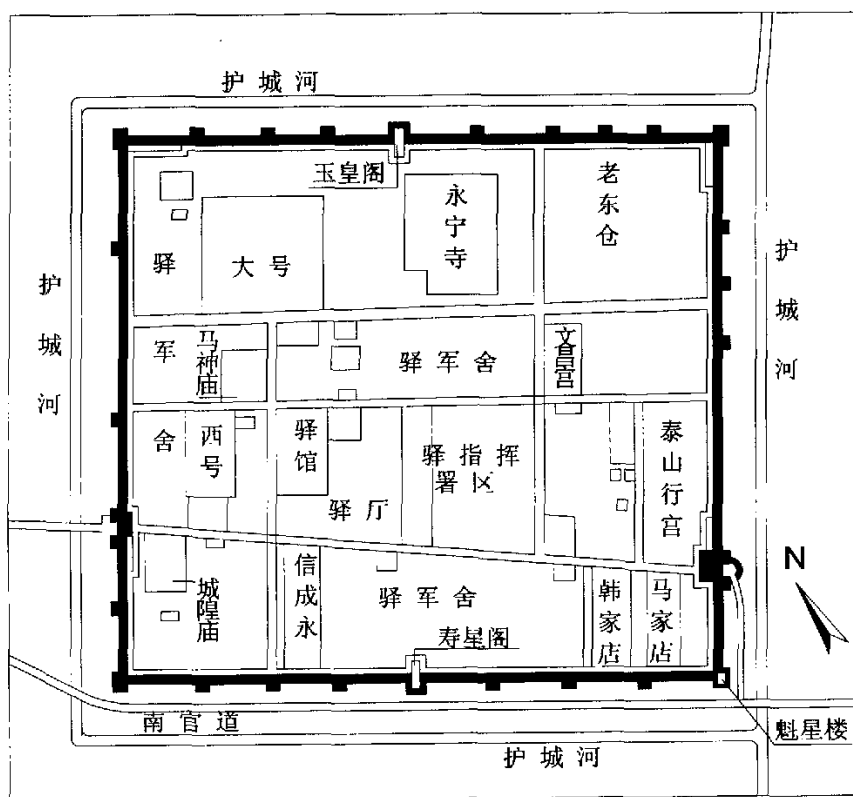


图 4-2 鸡鸣驿清朝时期平面示意图

除了以上五条重要街道和马道之外，城中还密布着数十条巷道，相对比较狭窄，其中最窄处尚不足 1 米。大小街巷纵横交错，形成了便捷的道路系统。同时包括主要街道在内，城内所有的街道多为不规则的弯曲形态，显得自由而灵活，空间非常富有变化。

南城墙外设有一条东西向的驿道，宽约5米，称“南官道”，驿传人员可由此进城换马，与城内的道路系统内外呼应。历史上有不少街道的路面曾经铺设石板，其余街道基本为黄土路面。

## （二）分区与空间序列特点

依照“三横两纵”的主要道路，全城基本被划分为 12 片大小不等、形状各异  
的区域。重要的建筑多数沿着头道街、西街和东街展开。头道街所在区域主要是  
军政管理和商业服务区，西街区域主要是驿站的核心设施，东北为驿仓区，正北  
为驿学区，宗教建筑则散布全城。具体分布大致如下：

头道街街北建有驿丞署、把总署等最重要的行政机关，两侧分布着酒店、当铺、面食店、日杂店、花纱店等主要的商铺建筑和关帝庙、财神庙、城隍庙等祠

庙建筑和戏台，此外还有一些酿造作坊、民居大院，最为繁华热闹。

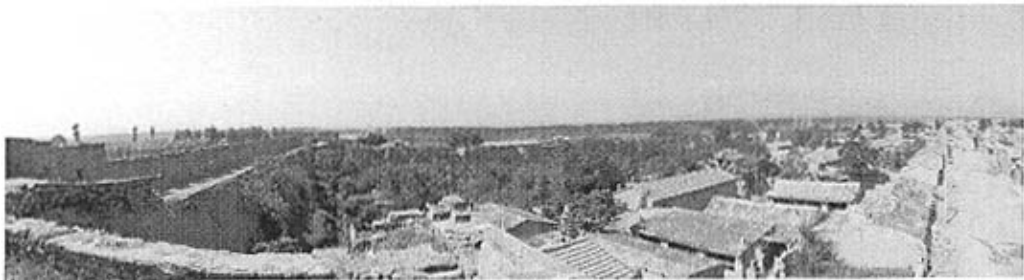


图 4-3 驿城西门上俯瞰城内



图 4-4 驿城西北的鸡鸣山

西街东侧一区分布着驿馆、普渡寺、龙神庙、白衣观音殿、三官庙以及附属的虫王庙、河神庙等小庙；西侧一区则散落着财神庙、三义庙、马王庙、马号、阎王庙等。

东街两侧主要坐落着泰山行宫、文昌宫，永宁寺和东大仓等建筑。

众多的宗教性建筑位置分散，但关帝庙与财神庙，文昌宫与马神庙，马神庙与龙神庙，均形成了明显的对称关系，反映了规划布局的意图。

除城内以外，在城墙上也建有一些重要的宗教性建筑，如北城墙中部平台上的玉皇阁，南城墙中部平台上的寿星庙，二者遥遥相望，城的东南角上还有一座魁星楼。

鸡鸣驿城的布局虽然相对自由，但依然形成了横、竖两道明显的空间序列，表现出理性的特征，其一为头道街，形状虽略有弯曲，却为东西向的主要空间流线，串联着东西城门，另一道序列自驿丞署、把总署至城北的永宁寺、玉皇阁，串联了几处重要的建筑群，若干院落首尾前后呼应，颇有气势。这一横一竖两道序列是驿城重要的空间布局特色。

### 4.3 鸡鸣驿城内的建筑文化及价值分析

#### 4.3.1 建筑类型

##### （一）城墙与城门

鸡鸣驿城的城墙和城门至今仍基本保持着明代的格局。高峻坚固，城外设有壕沟，具有高度的军事防御功能。



图 4-5 西城门



图 4-6 西城门南墙

城墙：墙底宽 8-11 米，顶宽 3-5 米，高 11 米，为砖包土墙，四面城墙上均匀分布着 4 个角台和 26 个墩台。墙体顶部内外两侧均建有女墙，密布垛口，间距约 3.5 米，垛墙上射望孔、射孔和排水孔道。

城门：东西两座城门上发有重券，上建城楼（城越楼），城门前各自设有挡水墙。其中东城门上有“鸡鸣山驿”4 字题名。西城门上有“气冲斗牛”4 字题名。

## （二）衙署建筑

驿丞署：位于头道街北侧中心位置，为清代驿城核心最高行政官员驿丞及其吏属的办公之所。

《宣化府志》载：“鸡鸣驿驿丞署，在本驿堡内。”

<sup>72</sup>《宣化县志》载：“鸡鸣驿驿丞，俸银三十一两五钱二分；皂隶二名，工食银一十二两；馆夫二名，工食银一十二两。”<sup>73</sup>

把总署：把总署在驿丞署理之东侧紧邻位置，为清代全城最高军事指挥长官驻扎之地。《宣化府志》载：“鸡鸣驿把总署，在本驿堡内，旧守备署



图 4-7 北城墙

改建。”<sup>74</sup>

## （三）邮驿建筑

驿馆：原为明代驿丞指挥署理旧址，位于全城的几何中心位置。清代辟为驿馆，当地称为“公馆院”，原来共有五进院落，格局敞亮。

马号：分军用、民用两部分，当地称民驿马号为“大号”，军用马为“西号”。均位于驿城西部，原有面积超过 1 万平方米，四周建有墙垣，门前设有高大影壁，

<sup>72</sup> [清]吴廷华等纂修，《宣化府志》，清乾隆二十二年刊本，卷九，《公署志》

<sup>73</sup> 《宣化府志》，卷十，《俸廉志》

<sup>74</sup> 《宣化府志》，卷九，《公署志》



图 4-8 驿城署大门及信道



图 4-9 驿馆第一进院落正房后墙



图 4-10 驿馆二进院落院门



图 4-11 驿馆二进院落正房

气派不凡。马号是驿马换乘处，实施的是严格的封闭管理，反映了古代对邮驿的主要交通工具——马匹的高度重视。至清代，经过人员压缩的鸡鸣驿仍然有“马八十一匹，夫七十八，扛轿夫五十六名，兽医一名，马牌子二名，铡草喂马夫八名”，耗费钱粮“共银四百一十八两四钱，料豆一千零五十八石四斗。三百零二石四斗，遇闰按月加增。”<sup>75</sup>其规模可见一斑。

驿仓：又称“东大仓”，位于驿城东部，与马号基本对称，是鸡鸣驿中重要的驿粮贮藏之所。此外，尚有草料场、驿军舍等邮驿附属建筑，其位置和格局尚待继续考证。

#### （四）宗教性建筑

鸡鸣驿城中拥有大量的宗教祭祀性建筑，性质多样，有佛教、道教以及各种民间杂祀，反映了古代河北地区丰富多样的宗教与民俗文化。

文昌宫：格局颇为严谨，包括山门、正殿、斋堂、七贤祠等建筑物。现存清道光年间的《重建鸡鸣驿文昌宫碑记》详细记载了当时的重修情况：“惟是文昌宫，自乾隆壬辰（三十七年，1772 年）至道光戊戌（十八年，1838 年），历六十有六矣，垣墙颓败，金丹剥落。……正殿东西寿堂，廓旧基而新之，添建抱厦一间，左右回廊二间，金妆圣像，殿宇、山门左右角门、周垣次第补苴，黝垩丹牖，并以余力新及乐楼、七圣祠并棚、东南角城上之魁星楼。自戊戌三月初旬兴工，七月初旬止工，不数月而细大毕举。”

<sup>75</sup> [清]唐执玉，李卫等监修，田易等纂修，《畿辅通志》，卷四十三，《驿站》



图 4-12 驿馆二进院落厢房



图 4-13 文昌宫正殿



图 4-14 文昌宫山门



图 4-15 新建魁星楼碑记

马神庙：位于二道街北大号和西号之间，紧邻驿馆，整座庙宇坐落在高于街道地面的平台上。此庙为四合院形式，前有山门，后有正殿，两侧为东西配殿。在两配殿的耳房原有一红一白两座立马塑像。

龙神庙、白衣观音殿、普渡寺：这三座庙宇联成一个组群，空间富有活力，其中龙神庙有正殿 3 间，南面正对戏台。其中龙神庙和观音殿中均有精美壁画。

财神庙、三义庙：位于头道街西端路北，两进院落，前为财神庙，后为三义庙，前设门楼，上面原挂“异性同心”匾额。

城隍庙：位于驿城的西南角，进深较大，从头道街南直抵南城墙边。庙宇面北背南，设有大门、二门两道门殿，大门之前建有大台阶。其南部为庙园所在，最南为戏台。

关帝庙：又称“东关庙”，原为明代建筑，清嘉庆间重修，《鸡鸣驿重修东关庙碑记》：“是祠创于前明，……邑人因共剥落而重修之，……重修正殿三楹，以妥神也；两耳各一楹，以拱殿也；两配各三楹，……私有钟楼、碑楼，以传闻见。一时丹楹刻桷，踵事增华。”

泰山行宫：又名“泰山庙”，规模较大，为祭祀泰山东岳大帝之女碧霞元君的场所。庙中有 3 间正殿，前出抱厦，左右带耳房，东西设配殿。殿内 48 幅连环壁画极为精美。庙南隔街设有庙园。

永宁寺：又称“永宁大寺”，为全城规模最大的一座寺庙建筑，位于城北，拥有多进院落，其大正殿面阔达 20 米，进深超过 10 米，是全城最大的一座殿宇。

玉皇阁，位于北城墙中台上，全城制高点。阁为二层，在城墙下设有门殿和东西配殿。平台之下筑有 72 级大台阶，可一直登临而上。

寿星庙：位于南城墙中台上，与玉皇阁隔城



图 4-16 城隍庙



图 4-17 泰山行宫



图 4-18 泰山行宫内壁画

相望。格局待考。

阎王庙：位于城西北角上，格局待考。

魁星楼：原址在东南隅城墙上，具有特殊的风水含义。对此，清乾隆间的《新建碑记》做了详细说明：“然自有堡以来，居民数百家，非无颖异之姿，留心素业，志在奋翮凌霄类皆埋首青岭，抱愤以歿，岂名山之灵，以地而异与？意者造化自然之名胜，亦籍增倍于人工……堡当孔道……山居堡之西北，非创重楼于东南，不足以打，其奔注涣散之气；又文昌乾位也，宜于巽方奉魁星以当之，”楼于乾隆三十一年（1766 年）秋开工，至乾隆三十七年（1772 年）秋竣工。

五道庙：这是一种特殊形式的小型庙宇，仅有 1 开间，高度亦低，造型简单，城中居民凡遇生子、丧事、病灾等事均来庙前祭告。此种小庙数量较多，在城中分布很广，往往面对路口而设，具有一定的风水含义和景观协调效果，成为重要的路面标志。

### （五）商号店铺

城中商号店铺多沿头道街布置，主要的店铺包括万宝昌、崇信永、得胜栈、煤厂，店面、李家药铺等商号以及陈家店、阎家店、韩家店、马家店等日杂、住宿兼营的店。

此外在头道街和西街的交叉路口有一家面铺，在硬山周围加建围廊，造型很别致。

### （六）文教建筑

驿学：即明清两代利用文昌宫建筑所开设的学校。主要的教室为正殿两厢的 3 开间斋堂。

### （七）民居

城中民居以几家大户人家的大院最为显赫，其余大多是普通的民房。

李家大院：位于头道街上，原为得胜栈的房主，拥有多座院落。



黄家大院：黄家为驿城中的文化世家，历史上曾经出过文举人和武举人。其院落占据了全城最高的地势。

孟家大院：拥有多处院落，主要分布在二道街一带。

杨家故宅：系曾经编纂《鸡鸣驿堡志》的杨大先生、杨二先生故居。

## （八）其他建筑

除了以上建筑之外，鸡鸣驿中还曾经设有多处碾房和缸坊，著名的如韩家碾坊、肖家碾房。另外城中还有用来赈济贫民的义仓和留养局，其中留养局“计房七间，知县黄可润建。”<sup>76</sup>

在南城墙外有官修驿道，道路两侧原有旅店、马车店、骆驼店、羊店、草纸坊等附属建筑。这些建筑已经被居民翻建成当代简易民居。

此外，在城外周遍边地区还设有防水坝和烽火台。



图 4-19 城外烽火台

### 4.3.2 文物建筑价值分析

基于对鸡鸣驿城现存文物建筑及其附属文物历史信息的解读，我们认为鸡鸣驿城具有极高的历史、艺术、科学、文化和社会价值，试分述如下：

#### （一）历史价值

驿站是古代一种特殊的建筑类型，《畿辅通志》卷四十三“驿站”条曾经载：“驿传，所以通朝廷之政教者也，言传号渙而万里奔走，其事甚重，其费甚烦。”而京师附近的驿站地位尤其显赫，“而尤烦且重者，无若京畿。国家定鼎燕京，东发通蓟，趋山海关以达盛京；北起昌平、宣化，出居庸由蔚州以达三晋；……四海之内，驿站咸会归于神京。《诗》曰：商邑翼翼，四方之极。又曰：邦畿千里，惟民所止。此之谓也。”鸡鸣驿在历史上正是京畿地区地位最重要的驿站之一，号称“极冲”，经过历史洗礼，成为目前这一地区硕果仅存的一座驿城，同时也是目前国内保存最好、规模最大、最富有特色的邮驿建筑群。

鸡鸣驿城的城墙、城门和大量的文物建筑主要是明清所建，集邮驿、军事防御、居住、商业、文教、宗教活动于一体，功能完备，建筑类型复杂多样，附属文物和相关文献遗存、民间传说丰富，从各个侧面反映了古代邮驿的历史信息，同时也是河北关外地区乡土生活和地域文化的直接见证和物化形式。明清以来，

<sup>76</sup> 《宣化府志》，卷九，《公署志》

鸡鸣驿成为中国社会邮驿、军事、交通历史变迁的一个缩影和见证，是古代邮政史、交通史、建筑史、城市规划史、社会学、民俗学、宗教学、工艺美术等各学科不可多得的研究范本，是极其珍贵的历史遗产，其综合历史价值不可估量。

## （二）艺术价值

鸡鸣驿作为一座驿城，突破了普通驿站的格局局限，以“城”的形式出现，规模宏敞，同时在环境艺术、建筑艺术和壁画艺术等方面均达到了很高的艺术成就。

驿城选择关外名山鸡鸣山为屏障，依山而建，二者相互依存。鸡鸣驿亦一度号称“山驿”；鸡鸣山由此成为驿城城外一道优美的风景，自城内望去，有孤峰参天、草木葱郁之象，“鸡鸣春晓”亦为著名的“宣府八景”之一。再加上城南平坦顺畅的驿道和远处连绵的群山，与雄浑古朴的城墙相得益彰，一起构成了极具关外风情的外部环境景观，为别处所罕见。

数百年间，从驿道往来的文人墨客曾经为鸡鸣山和山下的这座驿城及驿道留下过不少诗句，例如明代杨士奇《鸡鸣道中》：“山望鸡鸣势入云，下 灰径棘纷纷。”晏璧《鸡鸣晴岚》：“保安东镇号鸡鸣，霭霭晴岚拥翠屏。地接磨笄分曙色，峰崿卷笄插秋冥。”方逢时《鸡鸣道中》：“鸡鸣山色郁嵯峨，山下河流涌雪波。”熊伟《鸡鸣晓月》：“一声鸡唱月东升，塞上重山久擅名。潋潋曙光回碧落，空蒙岚气带孤城。”清代邵嗣尧《宣府八景 鸡鸣春晓》：“绝塞参天一柱奇，东南城阙恰相宜。峰头日出应先见，莫是司州起舞时。”<sup>77</sup>由此可见鸡鸣驿的选址之佳和外部环境之美，确实已经达到艺术的境界。

鸡鸣驿的建筑艺术成就尤为高超。城中街道的布局不拘一格，空间进退开阖，极富情趣，两侧建筑错落有致。不同的街道在交接转弯处和尽头均考虑设计了对景建筑，行进其中，可让人充分领略到古代城镇布局的巧妙。各类建筑均具有自身的特色，如城门的高大雄奇，衙署的威严堂皇，马号的宽敞气派，文昌宫的静谧肃穆，龙神庙的热闹亲切，商号店铺的便利，民居大院的舒适，无一不是古代建筑工匠的艺术结晶。建筑多以院落形式组成，尺度不一，既有永宁寺、驿馆这样连续多进的庞大院落群，也有普通民居三合院式的独门小院，形态各异。城中的城隍庙和泰山行宫等处原来均设有庙园，与殿宇建筑相配合。单体建筑造型非常丰富，屋顶有歇山、悬山、硬山等形式，门窗式样古雅，正房、厢房、门屋主次分明，更有戏台、楼阁等特殊的建筑类型。一些建筑的设计颇见匠心，如头道街与西街交叉路口处的一座面铺，就在硬山四周加上围廊，形成了类似歇山屋顶的独特造型和开敞的空间效果。

此外，建筑的装饰相对朴素，在一些重要建筑的门楣、山墙墀头等处均有精

<sup>77</sup> 以上诗句均参见《宣化县志》，卷三十，《艺文志》

美砖雕，手法高明，栩栩如生。城中绝大多数建筑原来均为单层坡顶平房，大量的民居建筑多采用灰色抹灰屋面和土坯墙，全城建筑色调统一，非常和谐。

城内宗教建筑曾经多绘有壁画，例如目前所存的泰山行宫以 48 幅壁画来描绘碧霞元君修道的经过，画工精细，造型生动，色彩明艳，另加上诙谐独特的三句半式的说明文字，堪称绝品。龙神庙中的沥粉贴金壁画金碧辉煌，更显示出浓重的民俗情趣。这些壁画作品都是中国古代美术史上不可多得的佳作，艺术价值极高。

### （三）科学价值

鸡鸣驿的科学价值主要表现在充分体现邮驿功能和便于军事防御、宜于居住的规划设计上。

全城围绕邮驿功能，因地制宜，不求对称，布局分区极为合理。军政首脑机关位于主干道中心，主要的店铺分布于干道两侧，驿馆位于全城几何中心位置，马号临近驿馆，驿仓位于东北，管理、住宿、换马、粮草供应、辅助服务等不同设施彼此呼应，联系方便，极有条理。同时驿城本身紧贴南面的驿道，并随驿道的形态向西北倾斜。城内的主要的设施也相对偏南，表现出一定的向路性，还在环城墙内侧设置环形驿道，充分满足了古代邮驿方便、快捷的功能要求。

驿城同时兼有军事堡垒的性质，因此在军事防御方面也具有很高的成就。城墙上墩台、垛口、射孔的布置均经过精心设计，可以发挥出很大的防守效益。同时有多处马道可以登上城墙，便于战时集合士卒组织防御。

由于驿城位于南北两山之间，西北风比较剧烈，因此经过刻意安排，驿城的东城门向东北方向倾斜  $30^\circ$ ，西城门向西南方向倾斜  $30^\circ$ ，二者位置略有偏差，并不对称，联系两座城门的头道街也并不笔直，而是略有曲折，大致形成了“Z”字形形状，由此减缓了当地常年所刮西北风对街道的侵蚀和影响，非常合理。

### （四）文化价值

鸡鸣驿的文物建筑主要展现了古代的邮驿文化、宗教文化和地方民俗文化内涵，鸡鸣驿中的宗教建筑种类很多，既有永宁寺、普渡寺这样比较纯粹的佛寺和关帝庙、城隍庙、泰山行宫等道教庙宇，也有表现驿站所特有的驿马崇拜的马神庙，还有民俗色彩浓烈的龙神庙、白衣观音殿、三官庙、五道庙等，与水有关的龙神庙和河神庙，与自然灾害有关的虫神庙，与商业有关的财神庙，与文教有关的文昌宫，强调风水含义的魁星楼等等，从各个方面展现了古代蔚为大观的宗教文化体系，其位置、布局、陈设以及相关仪式均有特定的文化含义，附属的庙园也成为民间集会的重要场所。

鸡鸣驿还体现了深厚的地方民俗文化，其中民间传说故事众多，如关于鸡鸣

山山名由来的系列传说、历代帝王登临鸡鸣山的故事以及泰山奶奶赐儿女、二郎担山、捉拿九花娘等传说，极有民间特色。此外，当地还有一些与宗教祭祀结合的戏曲表演，这些内容均进一步加深了鸡鸣驿的文化内涵，也是今后文化展览和旅游开发的重要资源。

综上所述，鸡鸣驿作为举世罕见的塞外驿城，体现了高度的独特性、典型性和丰富性，具有极高的历史、艺术、科学、文化和社会价值，是不可替代的珍贵文化遗产。

## 结 语

长城串联了大量艺术珍品，是一颗宝贵的五彩项链，它像战士的披挂，积淀了民族不朽的灵魂与气魄。

军事堡寨的研究是长城研究的必不可少的一部分。长城堡寨与长城一起，经历了上百年的风风雨雨，堡寨的建立、变迁、发展的历史对研究长城的历史乃至华夏文明的历史都具有重要价值。

军事堡寨的研究是聚落史研究的重要组成部分。堡寨作为人类聚居的形态之一，其由防到融的意义转变，标志着人类文明的进步。同时军堡自身的发展与变迁，也是聚落发展的真实印证。

明宣府镇地区只是万里长城中的一小部分，按照“10里一寨、40里一堡”计算，要了解整个长城的军事防御体系，还要大量的工作去做。长城地处偏远，气候环境恶劣，调查和研究工作困难重重，对整个长城堡寨做进一步的考察和研究，任重而道远。

## 参考文献

- [1]张廷玉,明史,长城文化网: <http://www.meet-greatwall.org>
- [2]孙承泽,春明梦余录,卷三十五《户部一》,上海古籍出版社 影印版,1993
- [3]关树东,“长城防御系统”,中国长城网: <http://www.chinagreatwall.org>
- [4]梁民,驿传交通系统,中国长城网: <http://www.chinagreatwall.org>
- [5]李孝聪,明长城,中国长城网: <http://www.chinagreatwall.org>
- [6]陈坦等(清)纂修,宣化县志,清康熙五十年刊本
- [7]刘效祖(明),四镇三关志,长城文化网: <http://www.chinagreatwall.org>
- [8]左承业(清)纂修,万全县志,道光甲午年
- [9]孟思谊(清)编修,黄少七重修,赤城县志,清乾隆二十四年本,赤城县档案史志局,1996
- [10]许憬续修,赤城县志续志,清光绪七年本,赤城县档案局,1996
- [11]章淳编修(清),冯九龄增修(民国),龙关县志,民国二十一年本,赤城县档案史志局,1996
- [12]吴廷华(清)修,宣化府志,清乾隆八年本,台北:成文出版社,1968
- [13]孙士芳(清)修,宣府镇志,嘉靖四十年刊本,台北:成文出版社,1970
- [14]怀安县志,乾隆四年本,台北:成文出版社,1968
- [15]李三谋,明代边防与边垦,中国边疆史地研究,1994年第4期
- [16]清唐执玉,李卫等监修,田易等纂修,畿辅通志,台湾商务印书馆,1983
- [17]屯戍制度,中国长城网: <http://www.chinagreatwall.org>
- [18]清和珅等纂修,大清一统志,清光绪二十二年本,长城文化网: <http://www.meet-greatwall.org>
- [19]中国人民政治协商会议河北省万全委员会文史资料征集委员会编,万全文史资料,第一辑,1987

- [20]中国人民政治协商会议河北省万全县委员会文史资料征集委员会编, 万全文史资料, 第三辑, 1990
- [21]中国人民政治协商会议河北省万全县委员会文史资料征集委员会编, 万全文史资料, 第四辑, 1992
- [22]中国人民政治协商会议赤城县委员会文史资料征集委员会, 赤城文史资料集, 第一辑, 1987
- [23]中国人民政治协商会议赤城县委员会文史资料征集委员会, 赤城文史资料集, 第三辑, 1989
- [24]中国人民政治协商会议怀安县委员会, 怀安县文史资料集, 第三辑, 1991
- [25]中国人民政治协商会议怀安县委员会, 怀安县文史资料集, 第四辑, 1992
- [26]中国人民政治协商会议张家口市委员会文史资料委员会, 张家口文史资料集, 第二十一辑, 1992
- [27]贾全富主编, 古镇独石口, 《古镇独石口》乡友编辑组, 内部发行, 1999
- [28]左宝, 漫话张家口, 内部发行, 2002
- [29]张等三手稿, 古镇龙门所, 2004
- [30]《中国军事史》编写组, 中国军事史第六卷兵垒, 北京, 解放军出版社, 1991
- [31]董鉴泓主编, 中国城市建设史(第三版), 北京: 中国建筑工业出版社, 2004
- [32]刘谦, 明辽东镇长城及防御考, 北京: 文物出版社, 1989
- [33]郑汕主编, 中国边防史, 北京: 社会科学文献出版社, 1995
- [34]西安测绘信息技术总站编制, 河北省地图, 河北: 星球地图出版社, 2003
- [35]万全县开发振兴卫城办公室, 万全古城(三篇), 内部发行, 2004
- [36]杨时宁, 《宣大山西三镇图说》, 卷一, 明万历三十一年刻本, 长城小站录入, <http://www.the-greatwall.com.cn>
- [37]罗哲文, 长城, 长城文化网: <http://www.meet-greatwall.org>
- [38]明英宗实录
- [39]朱乃恭修, 席之瓚纂, 怀来县志, 光绪八年刊本, 台北: 成文出版社, 1969
- [40]梁民, 千户所, 中国长城网: <http://www.chinagreatwall.org>
- [41]明长城屯兵系统, 中国长城网: <http://www.chinagreatwall.org>

- [42]康宁, 军事筑城体系与长城, 北京: 中国大百科全书出版社: 中国大百科全书 军事(六) 军事工程分册
- [43]华夏子, 明长城考实, 档案出版社, 1988
- [44]政协张家口市宣化区委员会文史资料研究委员会, 宣化文史资料, 第五辑, 1987
- [45]明宣宗实录

#### 博士硕士学位论文及建筑期刊

- [46]张玉坤, 聚落 住宅居住空间理论: [博士学位论文], 天津: 天津大学, 1996
- [47]王绚, 山西传统堡寨式防御性聚落解析: [硕士学位论文], 天津: 天津大学, 2002
- [48]谢国杰, 古代设防村落张壁探析: [硕士学位论文], 天津: 天津大学, 1997
- [49]张歆梅, 明代大同城市形态研究: [硕士学位论文], 北京: 北京大学, 2001
- [50]李严, 榆林地区明长城军事堡寨聚落研究: [硕士学位论文], 天津: 天津大学, 2003
- [51]张玉坤, 居住解析, 建筑师(49)
- [52]张玉坤 宋昆, 山西平遥的“堡”与里坊制度的探析, 建筑学报, 1996(04)
- [53]张玉坤, 中国北方堡寨聚落研究及其保护利用策划, 国家自然科学基金申请书, 1997
- [54]杨晨曦, 张壁古堡初探, 建筑学报, 1997(08)
- [55]黄为隽、王绚、侯鑫, 古寨亦卓萃——山西堡寨“砥自城”的防御体系探析, 建筑学报, 2003.8
- [56]王绚, 传统堡寨聚落防御性空间探析, 建筑师, 104
- [57]魏保信, 明代长城考略, 文物春秋, 1997(02)



## 发表论文和科研情况说明

### 发表的论文：

倪晶，“建筑空间中光的魅力”，《天津大学学报》，2004 年 6 月

### 参与的科研项目：

本人参与了张玉坤教授的国家自然科学基金项目《中国北方堡寨聚落研究及保护利用策划》。

## 致 谢

论文的写作即将结束，我将它作为对自己研究生学习生活的总结，献给所有关心我、帮助我、爱护我的师长、朋友和同学们。以表示我深深的谢意。研究生论文的过程有迷茫也有快乐，也是充实和提高自己理论水平的过程。对堡寨聚落的调研时我有机会切身感受传统聚落的魅力，并通过阅读大量的专业书籍，进行了自己的分析和思索。我一度感到自己的理论根基不深，分析问题难免有疏漏和不够深入之处，希望大家给与批评指正，并希望我的论文能起到抛砖引玉的作用。

首先感谢我的导师张玉坤教授。先生渊博的学识，严谨的治学精神一直感染和教育我不断前行。论文从开题、调研、查找资料，到订立框架、修改初稿、终稿的过程，都离不开先生的悉心指导。在河北调研期间，环境恶劣，任务繁重而疲惫，电话里您的关心和鼓励总是令我们深感温暖并信心百倍，没有您的大力支持论文的写作是不可能的！

感谢董西红老师两年多来对我的帮助，使我顺利完成学业。

特别要感谢河北蔚县博物馆馆长李新威老师。在调研期间，他慷慨地赠与我们博物馆多年的普查、研究成果，并尽最大可能帮我们联系其他县的文化部门协助调研。

感谢万全县文物保管所殷双进先生带我们到实地考察，给我们作详尽的介绍和讲解，并提供宝贵的资料。

感谢张家口市及下辖赤城县、怀来县、万全县、怀安县、宣化县各地的史志办、文保所、博物馆、图书馆等单位的同志们。没有你们的大力协助，论文调研工作不可能顺利完成。

在野外实地调研的 20 个日日夜夜中，谭立峰博士与我同甘共苦，尽心尽力，他的积极乐观使艰苦的调研工作充满乐趣，在论文的写作过程中也多次得到他的指点和帮助，在此深表谢意。

还要感谢李严博士，同学张锴、李哲在我学习和论文写作上的给予的极大帮助，

最后感谢我的父母家人，他们永远给予我前行的动力。

2005 年 1 月

作者: [倪晶](#)  
学位授予单位: [天津大学](#)  
被引用次数: 2次

## 参考文献(54条)

1. [张廷玉](#) [明史](#)
2. [孙承泽](#) [春明梦余录](#), 卷三十五《户部一》 1993
3. [关树东](#) [长城防御系统](#)
4. [梁民](#) [驿传交通系统](#)
5. [李孝聪](#) [明长城](#)
6. [陈坦](#) [宣化县志](#)
7. [刘效祖](#) [四镇三关志](#)
8. [左承业](#) [万全县志](#) 道光甲午
9. [孟思谊](#), [黄少七](#) [赤城县志](#) 1996
10. [许憬续](#) [赤城县志续志](#) 1996
11. [章淳](#), [冯九龄](#) [龙关县志](#) 1996
12. [吴廷华](#) [宣化府志](#) 1968
13. [孙士芳](#) [宣府镇志](#) 1970
14. [怀安县志](#) 1968
15. [李三谋](#) [明代边防与边垦](#) 1994(04)
16. [清唐执玉](#), [李卫](#), [田易](#) [畿辅通志](#) 1983
17. [屯戍制度](#)
18. [清和珅](#) [大清一统志](#)
19. [中国人民政治协商会议河北省万全委员会文史资料征集委员会](#) [万全文史资料](#) 1987
20. [中国人民政治协商会议河北省万全委员会文史资料征集委员会](#) [万全文史资料](#) 1990
21. [中国人民政治协商会议河北省万全委员会文史资料征集委员会](#) [万全文史资料](#) 1992
22. [中国人民政治协商会议赤城县委员会文史资料征集委员会](#) [赤城文史资料集](#) 1987
23. [中国人民政治协商会议赤城县委员会文史资料征集委员会](#) [赤城文史资料集](#) 1989
24. [中国人民政治协商会议怀安县委员会](#) [怀安县文史资料集](#) 1991
25. [中国人民政治协商会议怀安县委员会](#) [怀安县文史资料集](#) 1992
26. [中国人民政治协商会议张家口市委员会文史资料委员会](#) [张家口文史资料集](#) 1992
27. [贾全富](#) [古镇独石口](#) 1999
28. [左宝](#) [漫话张家口](#) 2002
29. [张等](#) [三手稿](#) 2004
30. [《中国军事史》编写组](#) [中国军事史第六卷兵垒](#) 1991
31. [董鉴泓](#) [中国城市建设史](#) 2004
32. [刘谦](#) [明辽东镇长城及防御考](#) 1989
33. [郑汕](#) [中国边防史](#) 1995

34. [西安测绘信息技术总站](#) [河北省地图](#) 2003
35. [万全县开发振兴卫城办公室](#) [万全古城\(三篇\)](#) 2004
36. [杨时宁](#) [宣大山西三镇图说](#)
37. [罗哲文](#) [长城](#)
38. [明英宗实录](#)
39. [朱乃恭](#)·[席之瓚](#) [怀来县志](#) 1969
40. [梁民](#) [千户所](#)
41. [明长城屯兵系统](#)
42. [康宁](#) [军事筑城体系与长城](#)
43. [华夏子](#) [明长城考实](#) 1988
44. [政协张家口市宣化区委员会文史资料研究委员会](#) [宣化文史资料](#) 1987
45. [明宣宗实录](#)博士硕士学位论文及建筑期刊
46. [张玉坤](#) [聚落住宅居住空间理论](#) 1996
47. [王绚](#) [山西传统堡寨式防御性聚落解析](#)[学位论文]硕士 2002
48. [张玉坤](#) [居住解析](#)
49. [张玉坤](#) [山西平遥的“堡”与里坊制度的探析](#)[期刊论文]-[建筑学报](#) 1996(4)
50. [张玉坤](#) [中国北方堡寨聚落研究及其保护利用策划](#) 1997
51. [杨晨曦](#) [张壁古堡初探](#) 1997(08)
52. [黄为隽](#)·[王绚](#)·[侯鑫](#) [古寨亦卓萃——山西堡寨“砥自城”的防御体系探析](#) 2003(08)
53. [王绚](#) [传统堡寨聚落防御性空间探析](#)
54. [魏保信](#) [明代长城考略](#) 1997(02)

#### 本文读者也读过(10条)

1. [伍俊](#) [留住花样年华——富力华庭专属旗袍秀完美谢幕](#)[期刊论文]-[西部广播电视](#)2010(9)
2. [石焕煊](#)·[田春林](#)·[黄若密](#)·[何登贤](#) [海南与广西两地微小按蚊杂交试验](#)[期刊论文]-[广西医科大学学报](#)1999, 16(4)
3. [仪德刚](#)·[张柏春](#) [广西巴马县瑶族制弩方法的调查](#)[期刊论文]-[中国科技史料](#)2003, 24(1)
4. [薛原](#) [资源、经济角度下明代长城沿线军事聚落变迁研究——以晋陕地区为例](#)[学位论文]2007
5. [谢凌](#) [战国至三国时期的弩机](#)[期刊论文]-[四川文物](#)2004(3)
6. [姚鸿琨](#) [长城与the Great Wall:谈其翻译中的中西文化融合](#)[期刊论文]-[赤峰学院学报\(哲学社会科学版\)](#) 2010, 31(9)
7. [汤帘秀](#) [循环流化床锅炉控制系统设计](#)[期刊论文]-[应用科技](#)2001, 28(3)
8. [钱耀鹏](#) [日本学者关于环壕聚落的研究](#)[期刊论文]-[考古与文物](#)2002(4)
9. [陈玲](#) [论唐代的马政思想](#)[期刊论文]-[厦门大学学报\(哲学社会科学版\)](#) 2008(4)
10. [孙芳](#)·[Sun Fang](#) [万里长城写生日记\(之四\)](#)[期刊论文]-[城市](#)2010(7)

#### 引证文献(2条)

1. [王越](#) [明代北方边镇驿站选址初探](#)[期刊论文]-[小城镇建设](#) 2007(5)
2. [倪晶](#) [明宣府镇长城军事堡寨聚落研究](#)[学位论文]硕士 2005

引用本文格式：[倪晶](#) [明宣府镇长城军事堡寨聚落研究](#)[学位论文]硕士 2005